



СТРУКТУРА НА ЗЕМЕДЕЛСКИТЕ СТОПАНСТВА В БЪЛГАРИЯ

СОФИЯ - 2021

Забележка:

Проект на Анализ на структурата на земеделските стопанства в
България – вариант представен от изпълнителя за преглед от МЗХГ.

Общата селскостопанска политика на Европейския съюз представлява цялостна система от правила, механизми и инструменти, които регулират производството, търговията и преработката на селскостопански продукти в рамките на Съюза.

Целите на прилагането на Общата селскостопанска политика на ЕС от самото ѝ създаване през 1957 г. до днес са неизменни и понастоящем са заложиени в чл. 39 от Договора за ЕС (2016/С 202/01). Те са:

а) да се увеличава селскостопанската производителност чрез подкрепа на техническия прогрес и осигуряването на рационално развитие на селскостопанското производство, както и оптимално използване на производствените фактори, по-специално на работната сила; б) по този начин да се осигури приемлив жизнен стандарт за хората, занимаващи се със селско стопанство, в частност посредством увеличаването на индивидуалните доходи на лицата, осъществяващи тази дейност; в) да се стабилизируют пазарите; г) да се гарантира снабдяването; д) да се гарантира, че доставяните продукти достигат до потребителите на разумни цени.

В рамките на последната реформа на ОСП за прилагането на нов подход на политиката след 2023 г. като начин за подобряване на качеството на изпълнението на ОСП беше разработен и нов модел за осъществяване на политиката, с който акцентът се прехвърли от спазването на изисквания към изпълнението на цели, и преразпределение на отговорностите между ЕС и държавите членки при повече субсидиарност. Стремехът е с новия модел да се постигнат по-добре целите на ЕС въз основата на стратегическо планиране, по-обща интервенция на политиката и общи показатели за качество на изпълнението, подобрявайки по този начин съгласуваността между целите на бъдещата ОСП с останалите цели на ЕС.

За да се гарантира, че бъдещата ОСП ще бъде по-справедлива и че малките и средните земеделски стопани ще получат необходимата им подкрепа е дефинирана необходимостта от обстойно изследване на структурата на земеделските стопанства в отделните сектори на производство в България.

Резултатите от това изследване и анализа на резултатите ще дадат възможност за определяне националната политика за насочване на подкрепата към малки и средни земеделски стопанства, с цел гарантиране на тяхна икономическа и социална устойчивост и осигуряване на продоволствената сигурност.

ИЗПОЛЗВАНИ СЪКРАЩЕНИЯ

ОСП – Обща селскостопанска политика

ИСАК - Интегрираната система за администриране и контрол

ИЗП – Използвана земеделска площ

СЕПП - Схемата за единно плащане на площ

ЕФГЗ – Европейски фонд за гарантиране на земеделието

СП – Стандартна продукция

ОЗ – Обработваема земя

ЕЖСК мляко – Схема за млечни крави под селекционен контрол

ЕЖСК месо- Схема за месодайни крави под селекционен контрол

СЪДЪРЖАНИЕ

СТРУКТУРА НА ЗЕМЕДЕЛСКИТЕ СТОПАНСТВА В БЪЛГАРИЯ	7
УВОД.....	7
МЕТОДИКА ЗА ОПРЕДЕЛЯНЕ НА СТРУКТУРАТА НА ЗЕМЕДЕЛСКИТЕ СТОПАНСТВА	8
Цел на методиката.....	8
1. Подробно описание на методологическия подход за постигане на целите:.....	8
2. Описание и обосновка за използваните източници на информацията, ниво на обработка на данните.....	9
ОБЩА ИНФОРМАЦИЯ ЗА ЗЕМЕДЕЛСКИТЕ СТОПАНСТВА.....	10
КАТЕГОРИЗАЦИЯ НА ЗЕМЕДЕЛСКИТЕ СТОПАНСТВА	22
<i>Много малки земеделски стопанства</i>	22
<i>Малки земеделски стопанства</i>	27
<i>Средни земеделски стопанства</i>	34
<i>Големи земеделски стопанства</i>	41
<i>Много големи стопанства</i>	45
<i>Биологично производство</i>	49
ПРИЛОЖЕНИЯ	51
ИКОНОМИЧЕСКИ МОДЕЛ НА ЗЕМЕДЕЛСКИТЕ СТОПАНСТВА.....	58

УВОД

Необходимостта от определяне на структурата на земеделските стопанства и специализацията им по сектори, на нивото на производствените единици е пряко свързана с програмирането на интервенциите и финансовите инструменти на ОСП за периода 2023-2027 година, като средство за повишава на тяхната конкурентоспособност.

Целта е да се изследва структурата на земеделските стопанства в България, съобразно секторната им специализация, по определена за целта методиката, в зависимост от използваемата земеделска площ на стопанствата, размера на вложения труд, икономическия размер на стопанствата и пазарната им ориентация. Периодът на анализ обхваща 2014-2019 г., което позволява да се проследи тенденцията, различията и особеностите на развитие на специализацията на производството в:

- **Сектор растениевъдство** : четири типа земеделски стопанства базирани на площ: плодове, зърнопроизводство, зеленчуци – полско и оранжерийно производство;
- **Сектор Животновъдство**: млечно и месодайно говедовъдство; биволовъдство; овцевъдство и козевъдство;

Поради необичайната ситуация с пандемията от Covid19, 2020 година не е подходяща за рефериране към параметрите на производството и подпомагането в сектор „Земеделие“ и данните от нея не са използвани за определяне на структурата на земеделските стопанства.

МЕТОДИКА ЗА ОПРЕДЕЛЯНЕ НА СТРУКТУРАТА НА ЗЕМЕДЕЛСКИТЕ СТОПАНСТВА

Цел на методиката

Настоящата методика има за цел да определи методологически подход, условностите и допусканията за определяне на структурата на земеделските стопанства и специализацията им по сектори за целите на изготвяне на интервенциите на Стратегическия план на България 2023-2027г.

1. Подробно описание на методологическия подход за постигане на целите:

При изследване на структурата на стопанства в ЕС най-често използвани са четири показателя:

- Използвана земеделска площ (ИЗП);
- Размер на вложения труд;
- Икономически размер на стопанството;
- Пазарна ориентация на стопанствата.

1.1. Използвана земеделска площ

Най-характерният показател при определянето на размера на стопанствата е използваната земеделска площ. Общата площ на стопанството се състои от използваната земеделска площ, заета от обработваема земя, постоянните пасища, площи заети с трайни насаждения и градини за лично ползване, независимо от вида на собствеността на земята и друга земя (неизползвани земеделски земи, залесени земи и други земи). Съгласно Закона за преброяването на земеделските стопанства в България през 2020 година преброяването обхваща всички земеделски стопанства, които обработват (стопанисват) най-малко: 0,5 хектара използвана земеделска площ. За целите на настоящото изследване долният праг на земеделските стопанства по показателя ИЗП започва от 0,5 ха.

1.2. Размер на вложения труд

Показателят размер на вложения труд се прилага за измерване на размера на земеделските стопанства и за тяхната класификация. Вложеният труд в земеделските стопанства се измерва чрез преброяване на броя на годишните работни единици (ГРЕ). Броят им е наличен в FSS база данни като еквивалент на пълно работно време за всяко лице, което работи в стопанството. Чрез прилагането на този критерии на ниво стопанство в ЕС долният праг е определен на 0,5 ГРЕ, като се вземе предвид цялата работна сила пряко заета в стопанството.

1.3. Икономически размер на стопанствата

Поради различията в производствените структури на земеделските стопанства, с цел да се улесни анализът на структурните им характеристики и техните икономически резултати е въведена хомогенна класификация на земеделските стопанства по икономически размер. Икономическият размер на стопанството се определя въз основа на общия стандартен производствен обем на ниво стопанство, който се изразява в евро. Типът на стопанството по технико-икономическа насоченост и техният икономически размер могат да се определят въз основа на икономически критерии.

За целите на настоящото проучване, предвид целта за определяне на структурата на земеделските стопанства по сектори, в рамките на земеделското стопанство прилагането на показателя – икономически размер на стопанството не е директно приложим, поради което е необходимо да се представи и категоризация на земеделските стопанства по сектори, изразена в хектари и/или брой животни по видове за целите на приоритизиране на потребностите за малките и средни земеделски стопанства.

1.4. Пазарна ориентация на стопанствата

Пазарната ориентация на стопанствата е допълващ критерии, към горепосочените, който не може да бъде използван самостоятелно при определяне на структурата на земеделските стопанства, но ефективно се комбинира с ИЗП. Пазарната ориентация на стопанствата е в пряка зависимост от земеделските активи на стопанство и показател за неговата устойчивост и конкурентоспособност.

2. Описание и обосновка за използваните източници на информацията, ниво на обработка на данните.

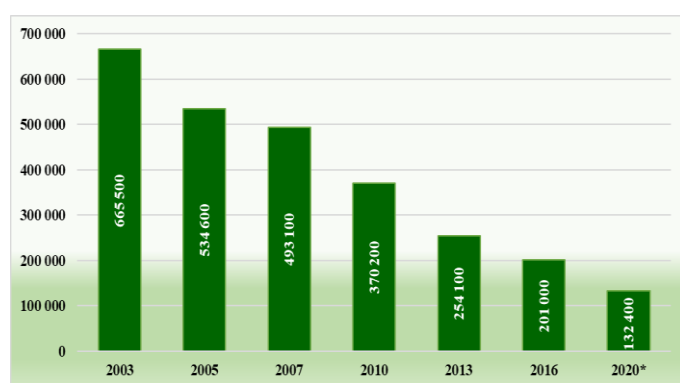
Приложимите източници на данни при определяне на структурата на земеделските стопанства на ниво ЕС са проучването за Структурата на земеделските стопанства (FSS) и Системата за земеделска счетоводна информация. При тези данни са налице някои ограничения свързани с обхващането на малките стопанства. Някои от стопанствата не могат да бъдат обхванати, т.к. не поддържат никакви данни по отношение на производствената си дейност. Системата за земеделска счетоводна информация в съответствие с Регламент (ЕС) 1217/2009 обхваща само пазарните стопанства, които са достатъчно големи, за да служат за основна дейност на земеделския стопанин и да осигурят достатъчното ниво на доходи за издръжката на едно домакинство. FSS обхваща земеделски стопанства, в които ИЗП е с площ над един хектар. Изключение правят земеделски стопанства с ИЗП под един хектар, ако определена част от произведената продукция се реализира на пазара. Предвид посочените ограничения за целите на определяне на структурата на земеделските стопанства по това проучване са използвани освен тези данни и предварителни данни от преброяването на земеделските в България проведено през 2020 година, както и данни за заявените за подпомагане площи от Интегрираната система за администриране и контрол (ИСАК).

ОБЩА ИНФОРМАЦИЯ ЗА ЗЕМЕДЕЛСКИТЕ СТОПАНСТВА

Преструктурирането на земеделските стопанства е сравнително дълъг процес за повечето страни в ЕС, като за България обаче темповете на промяна в структурата на земеделските стопанства са едни от най-значителните.

По предварителни данни от преброяването през 2020 г. броят на земеделските стопанства в България отговарящи на критериите за праг, посочени в Закона за преброяване на земеделските стопанства в Република България през 2020 г., е 132 400 (графика 1), което е с 64% по-малко спрямо броя им, отчетен по време на преброяването през 2010 г.

Графика 1. Брой на земеделските стопанства по години



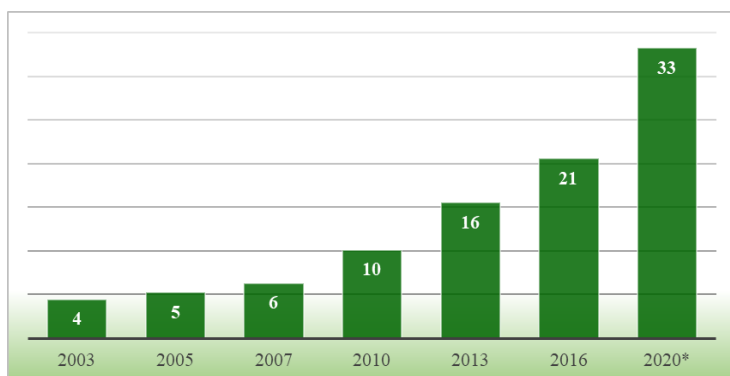
През 2003 г. техният абсолютен брой е бил 665 548, а през 2010 г. – 370 222 на брой, като са преобладавали малките и средни стопанства. През 2020 г. те са едва 132 633 стопанства. От общият брой стопанства 13 440 не стопанисват земя. Подадените заявления за подпомагане с директни плащания на площ за 2020г. са 57 822 на брой или това представлява 44 на сто от общият брой на земеделските стопанства в страната.

Източник: „Агростатистика“ МЗХГ

Общият брой на стопанствата стопанисващи земеделски площи през 2020 г. е 119 193, което представлява спад от 67 на сто спрямо 2010 г.

За разглеждания период е регистрирано значително увеличение на използваната земеделска площ (ИЗП). През 2003 г. ИЗП е в размер на 2 904 480 ха. След присъединяването на страната към ЕС интересът към разширяване на площите на стопанствата е значителен и съответно в рамките на три години ИЗП достига до 3 616 965 ха (+25%). Средният размер на земята за стопанства се повишава от 4 на 10 ха през 2010г. Това е в резултат както на увеличаване на обработваемата земя (+17%), така и на постоянно затревените площи (+256%). През 2020г. средният размер на стопанствата достига 33 ха.

Графика 2. Средна ИЗП на стопанствата със земя (ха)



През 2020 г. стопанисваната от земеделските стопанства използвана земеделска площ достига до 3 959 хил. ха и се увеличава с 9% спрямо 2010г. и с 34% спрямо 2003 г. Средната ИЗП на земеделските стопанства със земя нараства до 33 ха, при 10 ха, отчетена през 2010 г. (графика 2).

Източник: „Агростатистика“ МЗХГ

Основни данни от преброяването на земеделските стопанства в България

Таблица №1- Сектор Растениевъдство

№	Показатели	Ед. мярка	2003	2010	2020*	Изменение на 2010 спрямо 2003 г.	Изменение на 2020 спрямо 2010 г.
1	Земеделски стопанства	брой	665 548	370 222	132 633	-44%	-64%
2	Земеделски стопанства, стопанисващи земеделска земя	брой	654 808	357 074	119 193	-45%	-67%
3	Използвана земеделска площ	ха	2 904 480	3 616 965	3 959 244	25%	9%
4	Средна ИЗП (ха) изчислена на база брой на стопанствата с ИЗП	ха	4	10	33	130%	229%
5	Обработваема земя**	ха	2 674 906	3 124 928	3 316 804	17%	6%
	от нея	ха			0		
6	Зърнени култури**	ха	1 626 667	1 796 148	2 011 664	10%	12%
7	Технически култури**	ха	785 228	1 077 024	1 020 963	37%	-5%
8	Фуражни култури**	ха	103 169	106 134	146 939	3%	38%
9	Ягоди, пресни зеленчуци (вкл. картофи) и цветя**	ха	47 028	38 261	38 814	-19%	1%
10	Други площи от обработваемата земя**	ха	112 815	107 362	98 424	-5%	-8%
11	Семейни градини	ха	21 046	10 365	1 775	-51%	-83%
12	Постоянно затревени площи	ха	107 393	382 023	537 727	256%	41%
13	Овощни видове и други трайни насаждения без лозя**	ха	32 648	47 313	66 707	45%	41%
14	Лозя**	ха	68 487	52 336	34 518	-24%	-34%
15	ИЗП на стопанството под високо достъпно покритие***	ха	///	///	1 713		

* предварителни данни

** на открито

*** отделно за 2020 г.

В периода 2010-2020 г. темповете на увеличаване на ИЗП са умерени. През 2020 г. ИЗП е в размер на 3 959 244 ха или това представлява ръст от 9 на сто спрямо 2010 година. Средният размер на едно стопанства се увеличава близо 3 пъти и е 33 ха. Обработваемата земя отчита повишени с 6 на сто и достига до 3 316 804 ха. Структурата на земеделските култури се запазва. С най-голям темп в абсолютна стойност е увеличението на зърнено – житните култури. От 1 626 667 ха , те достигат до

2 011 664 ха. Техническите култури също увеличават своя дял, като техният размер за 2020 г. е 1 020 963 ха. и в процентно отношение представлява увеличение с 37 % спрямо 2010 година.

Драстичен спад е регистриран при обработваната земя от семейните стопанства. През 2003 г. тези стопанства са обработвали 21 046 ха земя, а през 2020 г. едва 1 777 ха (- 83%).Изменението в тази категория стопанства е пряко отражение на промяната в структурата им.

Промяната в структурата на земеделските стопанства е пряко отражение на прилаганата ОСП. През периода 2014г. – 2020 г. се наблюдава трайна тенденция за увеличаване на заявените площи по Схемата за единно плащане на площ - СЕПП (Таблица 2), тенденция, която може да се очаква да се запази и през следващите години.

Таблица 2. Заявени за подпомагане площи

Кампания	2014	2015	2016	2017	2018	2019	2020
Заявена площ, ха	3 845 735	3 690 384	3 721 524	3 807 604	3 843 748	3 870 547	3 841 704.3
Брой заявления	94 141	61 315	61 666	63 308	62 464	60 248	57 822

Източник: Данни от ИСАК

Заявените да подпомагане площи, отговарят на критериите за минимален праг на допустимост за подпомагане с директни плащания от 0,5 ха. на стопанство, при минимален размер на парцела от 0,1 ха. Средният размер на стопанствата изчислен на база на заявените за подпомагане площи за Кампания 2019 е в размер на 64 ха.

Структура на земеделските стопанства по показател ИЗП

Съгласно предварителните данни от преброяването през 2020 година значително намалява броят на стопанствата с ИЗП под 10 ха спрямо 2010 г. Най-голямо е намалението (80%) на стопанствата с ИЗП до 1 ха. Около 9% от стопанствата (с 50 ха и повече ИЗП) стопанисват 85% от ИЗП. Техният брой се увеличава с 28% спрямо преброяването през 2010 г. (таблица 2).

Таблица 3. Разпределение на ИЗП по размер на стопанисваните площи

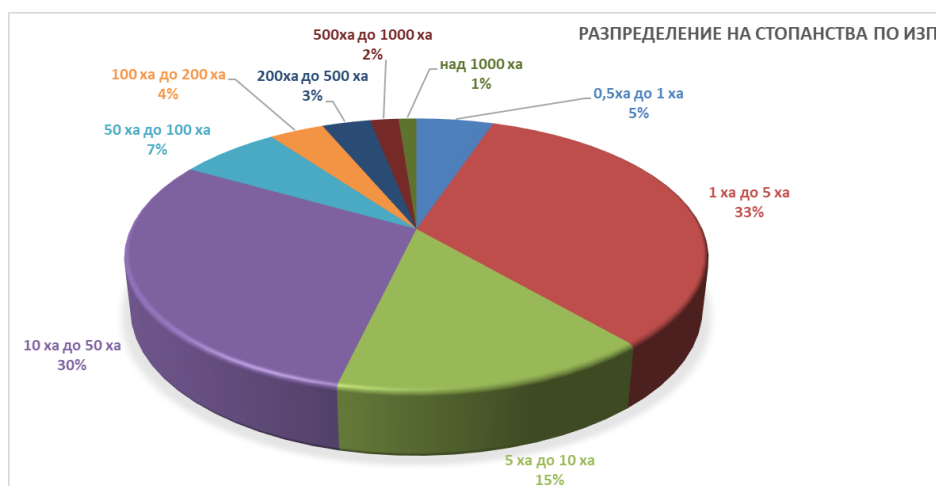
Година	Размер на ИЗП									
	>0 ха и <1 ха		>=1 ха и <2 ха		>=2 ха и <10 ха		>=10 ха и <50 ха		>=50 ха	
	Брой стопанства	ИЗП (ха)	Брой стопанства	ИЗП (ха)	Брой стопанства	ИЗП (ха)	Брой стопанства	ИЗП (ха)	Брой стопанства	ИЗП (ха)
2003	501 700	192 600	90 000	120 200	51 600	185 900	6 400	126 900	5 100	2 278 900
2010	248 000	81 600	46 900	62 600	41 100	163 100	12 800	278 600	8 200	3 031 000
2020	49 900	16 300	15 400	21 100	25 100	115 500	18 100	438 100	10 500	3 366 200

През 2020 г. относителният дял на обработваемата земя на открито е 84% от ИЗП на открито, постоянно затревените площи са 14%, трайните насаждения – над 2%. С около 3% се увеличава относителният дял на постоянно затревените площи спрямо 2010 г.

На база на данните от ИСАК за заявените за подпомагане площи по СЕПП за Кампания 2019 най-голям дял заемат стопанствата с ИЗП от 1 до 5 хектара – 33 % от общия брой на стопанствата. Използваемата земеделска площ на тази категория стопанства обаче заема едва 5,12% от общата ИЗП. Средният размер на стопанствата в тази категория е 0,76 ха - Графика 3.

Стопанствата в сегмента от 5 до 10 хектара разполагат с 1,67 % от общата ИЗП и представляват 15% от земеделските стопанства. Средният размер на стопанството в тази категория е около 7 ха.

Графика 3 – Разпределение на стопанствата по ИЗП



Източник: Данни от ИСАК – Кампания 2019

Предвид така представените данни около 50 % от земеделските стопани с ИЗП в сегмента до 10 ха разполагат с около 3 % от общата ИЗП.

Данните за структурата на стопанствата показват още, че почти 1/3 от земеделските стопанства попадат в сегмента от 10 до 50 ха с обща ИЗП 11 % , със среден размер на стопанството около 24 ха.

Така останалите 20 % от стопанствата с ИЗП над 50 ха разполагат с 86 % от ИЗП, като само 1% от стопанствата разполагат с ИЗП над 1 000 ха, при среден размер на стопанството от 1 829 ха.

Таблица 4 Средни размери на стопанствата в отделните сегменти

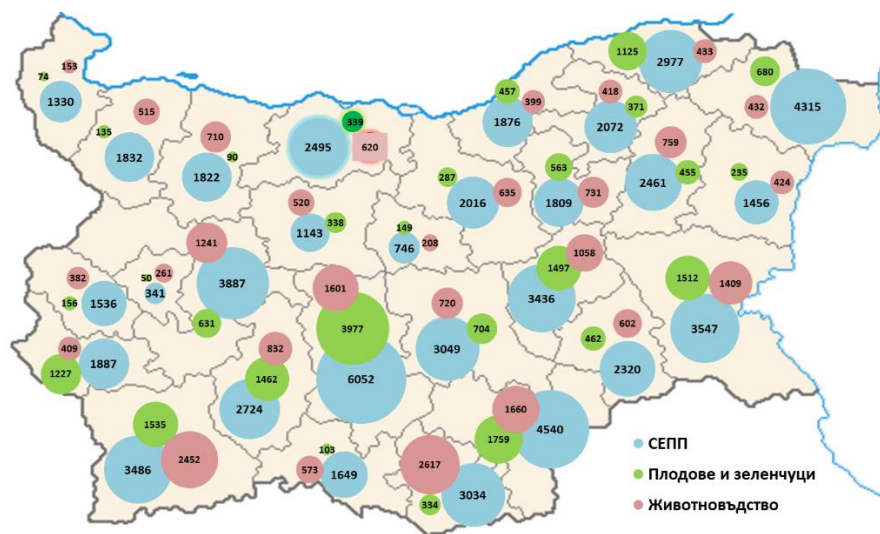
Разполагаема ИЗП на стопанството	Среден размер на стопанството, ха
0,5ха до 1 ха	0,76
1 ха до 5 ха	2,59
5 ха до 10 ха	7,20
10 ха до 50 ха	24,29
50 ха до 100 ха	69,62
100 ха до 200 ха	139,29
200ха до 500 ха	318,90
500ха до 1000 ха	698,52
над 1000 ха	1829,13

При така приложения математическия подход за структуриране на земеделските стопанства резултатите показват наличие на много на брой земеделски стопанства, които разполагат с ограничен ресурс по отношение на земята и малък на брой земеделски стопанства със значителен актив от земеделски земи.

Териториално разпределение на земеделските стопанства

Разпределението на земеделските стопанства на територията на страната е неравномерно, като в по-слабо развитите икономически и планински райони, както и в районите с природни и други ограничения броят на земеделските стопанства е значително по-нисък.

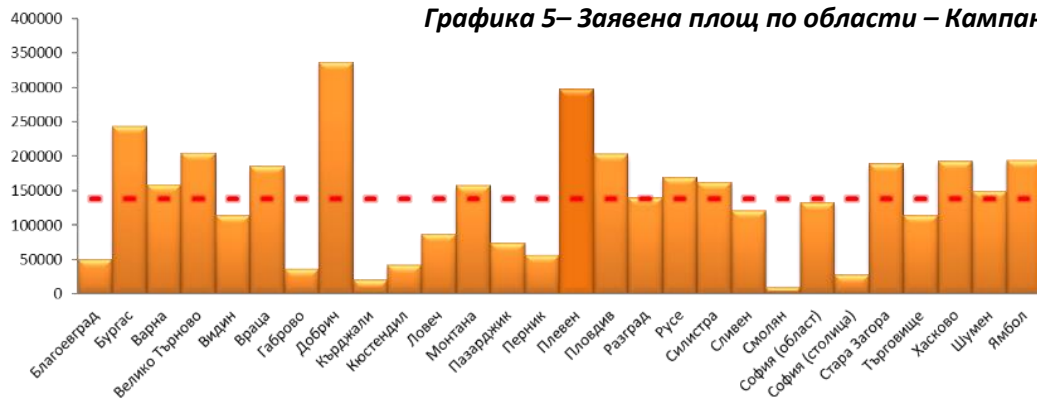
Графика 4 – Разпределение на земеделските стопанства по територия



Данни от ИСАК: Кампания 2019

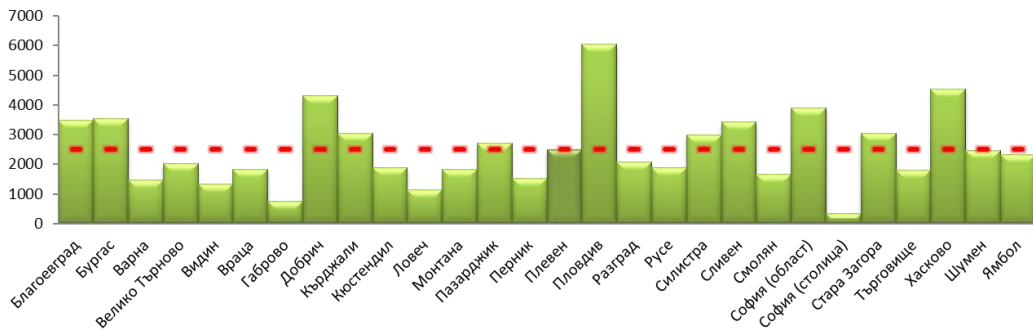
Разпределението на заявените за подпомагане площи по области на база на данните от Кампания 2019 в ИСАК е показателно за динамиката в структурата на земеделските стопанства в отделните райони на страната. Най-голям дял на ИЗП имат областите Добрич и Плевен, а най-малък в Смолян.

Графика 5– Заявена площ по области – Кампания 2019



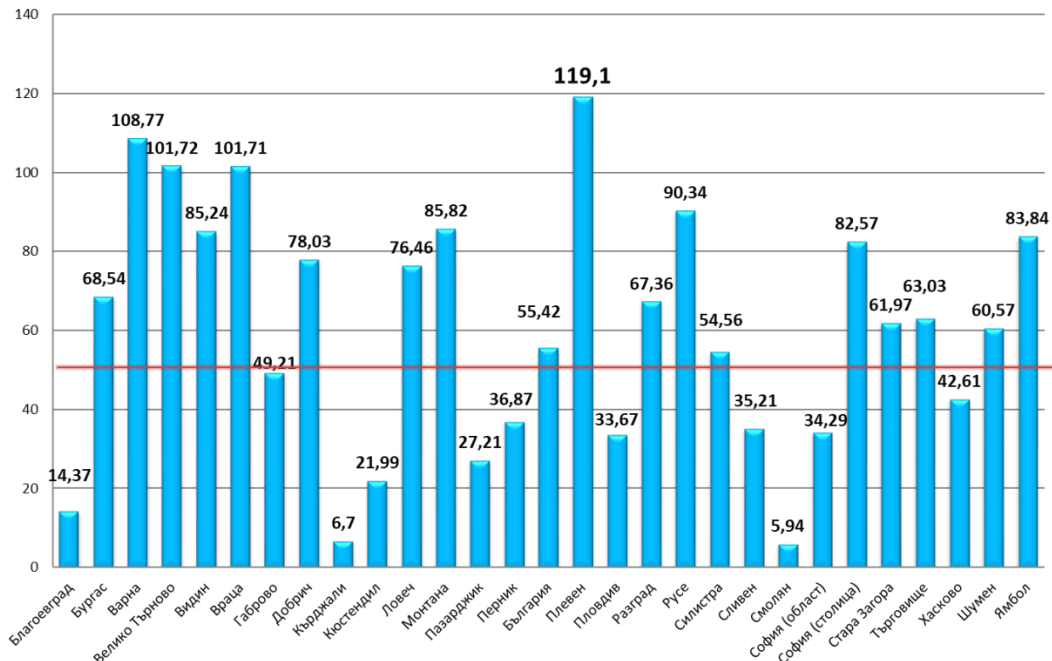
Регионалното разпределение на ИЗП пряко се отразява и на структурата на земеделските стопанства в отделните региони. С най-голям брой земеделски стопанства се отличава област Пловдив, а с най-малко София – град.

Графика 6 – Брой кандидати по области – Кампания 2019



Изследването на двата показателя на ниво административна област дава и ясен индикатор за средния размер на земеделските стопанства по области.

Графика 7 – Среден размер на стопанствата, ха – Кампания 2019

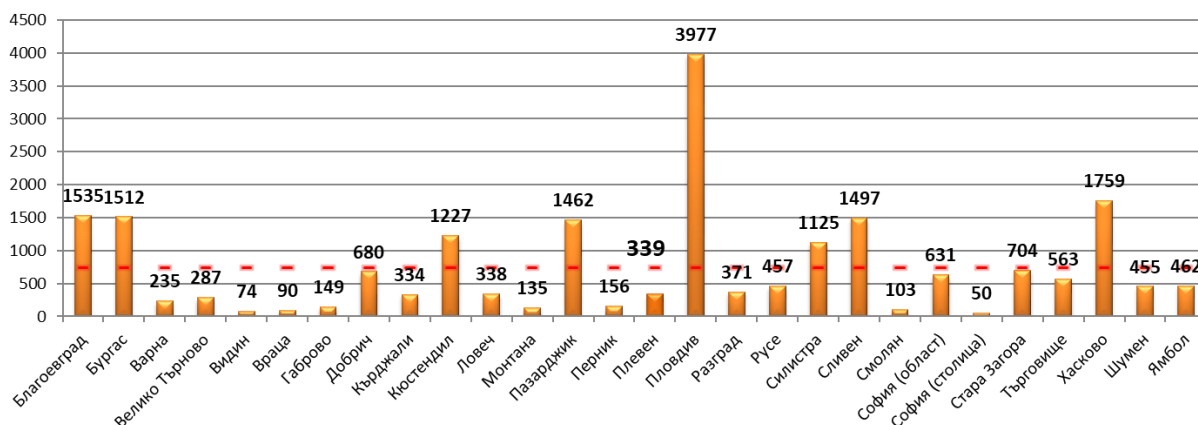


С най-голям среден размер на стопанствата се отличава област Плевен със среден размер малко над 119 ха, следвани от стопанствата във Варна, Враца и Велико Търново, а с най-малък в Смолян и Кърджали, където много на брой земеделски стопани разполагат с малка ИЗП.

При секторното разглеждане по показател ИЗП на регионално ниво данните за секторите плодове и зеленчуци следва да се анализират отделно от всички останали култури, поради спецификата на отглеждането им и различната структура на стопанствата.

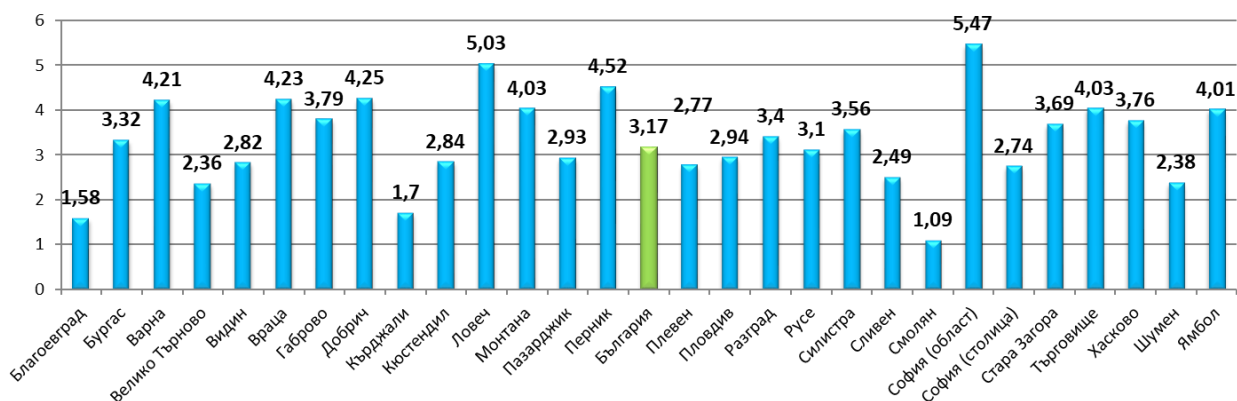
По данни от кампания 2019 броят на земеделските стопанства с над 0,5 ха ИЗП в сектор плодове и зеленчуци показват, че най-голяма концентрация на стопанствата се наблюдава в област Пловдив, което се обуславя и от почвено климатичните условия за отглеждането им.

Графика 8 – Брой стопанства ПиЗ – Кампания 2019



В планинските и полупланински райони поради природните ограничения и почвено климатичните особености този сектор е по-слабо развит. Различната структура на стопанствата в отделните региони се отразява директно върху средния размер на стопанствата там.

Графика 9 – Среден размер на стопанства ПиЗ – Кампания 2019



Средният размер на стопанствата в сектора изчислен като абсолютна стойност е 3,17 ха с твърде динамични показатели в отделните региони. Значително над средния размер са земеделските стопанства в областите София област и Ловеч, а много под средния за страната размер са стопанствата в Смолян, Благоевград и Кърджали.

Сектор Животновъдство

Сектор „Животновъдство“ в разглежданият период регистрира също значителни промени. През 2003 г. броят животновъдните стопанства е 600 815, а през 2020 г. те са 71 693 на брой. Спрямо 2010 г. стопанствата намаляват със 74%.

Основни данни от преброяването на земеделските стопанства в България

Таблица 5- Сектор Животновъдство

№	Показатели	Ед. мярка	2003	2010	2020*	Изменение на 2010 спрямо 2003 г.	Изменение на 2020 спрямо 2010 г.
1	Стопанства, отглеждащи селскостопански животни	брой	600 815	279 717	71 693	-53%	-74%
2	Селскостопански животни в стопанствата по видове						
3	в това число:						
4	Говеда	брой	682 985	576 339	609 217	-16%	6%
5	Биволи	брой	8 731	10 038	21 923	15%	118%
6	Еднокопитни	брой	269 972	112 632	30 106	-58%	-73%
7	Кози	брой	856 854	388 866	244 467	-55%	-37%
8	Овце	брой	1 635 223	1 415 181	1 278 257	-13%	-10%
9	Свине	брой	1 278 933	670 469	641 946	-48%	-4%
10	Птици	брой	21 796 380	17 491 187	19 629 243	-20%	12%
11	Пчелни семейства	брой	409 656	588 694	864 185	44%	47%

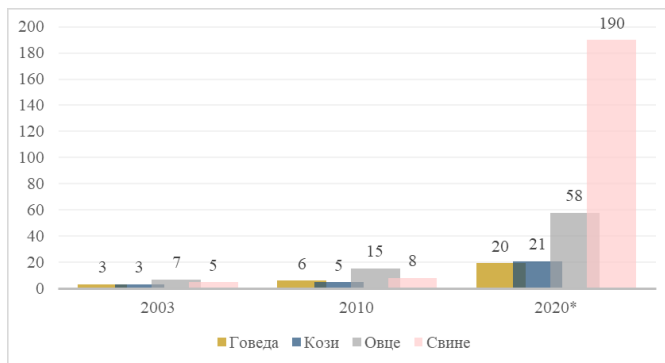
* предварителни данни

** на открито

*** отделно за 2020 г.

Изключение се наблюдава при пчелните семейства и при биволите, които отчитат постоянна тенденция на увеличение, при останалите категории животни се отчита спад или запазване на нивата от реструктуриране в селското стопанство. Драматично намалява броят на козите от 856 864 животни, през 2020 г. е 244 467 броя, което бележи спад с над 70 % Броят на свинете също отчита драстичен спад за периода (от 1 278 933 животни през 2003 г. на 641 946 през 2020 г.). В резултат на подкрепа с инструментите на ОСП значително се е увеличил броят на биволите, като само за последните 10 години увеличението е с 118%.

Графика 10 – Среден брой животни в стопанствата

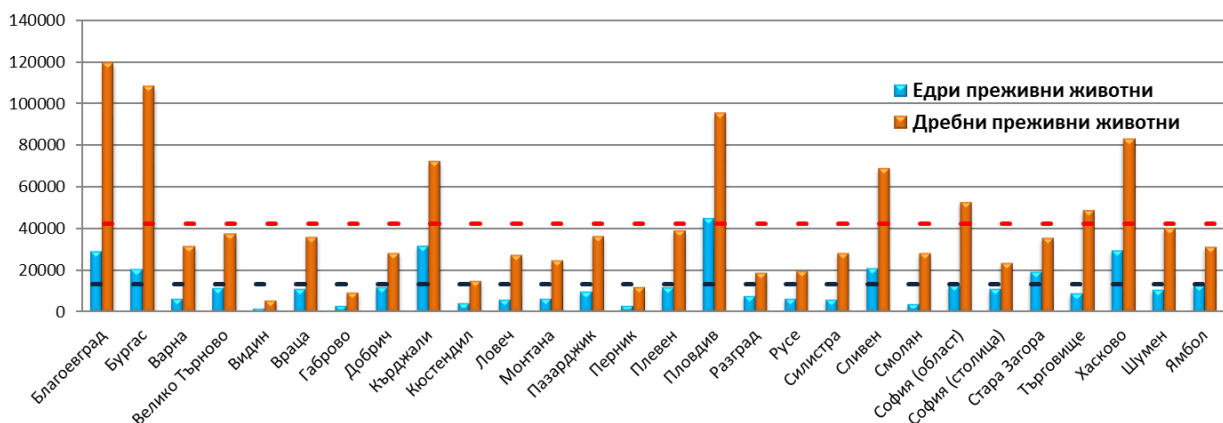


Средният брой на животните в стопанства през изследвания период е твърде динамичен. За десет годишна база средният брой на животните в стопанствата се е увеличил три пъти, като изключение правят стопанствата отглеждащи свине, при които средният брой животни нараства от 8 на 190 броя, което се дължи на високата степен на индустриализация на този вид дейности.

Източник : Преброяване на земеделските стопанства 2020г.

Разпределението на земеделските стопанства, отглеждащи селскостопански животни и пчели на територията на страната също е неравномерно, с големи диапазони в средния размер на стопанствата в отделните региони.

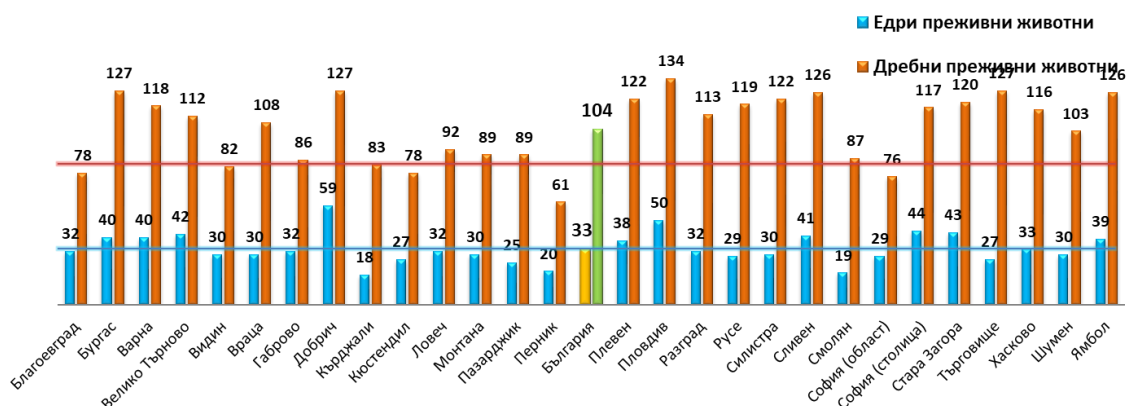
Графика 11 – Заявен брой животни по области – Кампания 2019



Графиката еднозначно показва, че най-голям брой дребни преживни животни (ДПЖ) се отглеждат в област Благоевград, следвана от Бургас, Пловдив и Хасково, а най-малко в областите Видин, Габрово и Перник. Най-голям брой говеда отглеждат земеделските стопани в Пловдив, а най-малък във Видин.

Средният размер на стопанствата в абсолютна стойност изчислен математически показва, че средният размер на стопанствата отглеждащи говеда е 33 броя животни, а тези отглеждащи овце и кози и 104 броя животни. Въпреки големият брой дребни преживни животни, отглеждани в област Благоевград средният размер на стопанствата там е едва 78 броя, което е под средния за страната, за сравнение с област Пловдив, където са концентрирани по-големи стопанства, които отглеждат средно 134 броя ДПЖ, което е над средния брой за страната.

Графика12 – Среден брой животни по области – Кампания 2019



На база на данните за заявените за подпомагане животни за Кампания 2019 е определен и средния брой животни по отделните категории. Общият брой на стопанствата отглеждащи животни, включени в обхвата на подпомагането с директни плащания е 17 541 стопанства, което представлява около 25 % от общия брой на земеделските стопанства. Подпомогнатите едри преживни животни – (женски животни над 24 месеца) са около 60% от отглежданите в страната. В сектора на овцете и козите подпомогнати са около 78 % овце-майки и кози-майки на възраст над 12 месеца.

При разглеждането на типологията на земеделските стопанства в сектор Животновъдство са дефинирани следните групи:

- Говеда – млечно направление;
- Говеда – месодайно направление;
- Биволи;
- Овце-майки и кози майки;

При преброяването на земеделските стопанства говедата са посочени в една категория, без да се прави разграничение на вида на производството. За целите на настоящото изследване за определяне на структурата на земеделските стопанства в отделните сектори са използвани данните от ИСАК за заявените за подпомагане животни за Кампания 2019.

Предвид спецификата на отделните въдства структурата на стопанствата се разглежда по отделно за секторите по брой животни от съответствия вид, т.к. приравняването им до животинска единица е приложимо единствено за статистически измерител.

Анализът на структурата на земеделските стопанства отглеждащи говеда, на база на данните от Кампания 2019 показва, че 80 % от стопанствата отглеждат до 50 броя говеда. В тази категория стопанства се отглеждат общо 44 % от говедата. Същевременно 40 % от животните се отглеждат в категорията стопанства от 51 до 200 броя говеда, които са 18 % от стопанствата. На база на посочените данни останалите 10 % от животните се отглеждат в стопанства от 200 до 500 броя говеда, а над 500 говеда отглеждат едва 0,2% от стопанствата с 5,5 % от животните.

Таблица 6 – Заявени за подпомагане животни – Кампания 2019

Говеда млечни и месодайни		
Диапазон	Брой стопанства	Брой животни
1 до 10	2083	15496
11 до 20	2471	37257
21 до 30	1551	38962
32 до 40	1009	35384
41 до 50	689	31177
51 до 100	1271	86942
101 до 200	436	58463
201 до 300	84	20113
301 до 400	26	8654
401 до 500	17	7087
над 500	22	19522
Общо:	9659	359057

Вид животни	брой стопанства	брой животни
Говеда	9 659	359 057
млечни	4 418	200 173
месодайни	5 516	158 884
Биволи	283	13 905
Овце и кози	9 567	1 187 675
Общо стопанства:	17 541	

Земеделските стопани, които отглеждат говеда без значение на направлението им са 9 659, от които в 45 % от стопанствата се отглеждат животни предназначение за добив на мляко. Средният брой на отглежданите животни в тази категория стопанства е 45 животни. Млечните животни заемат около 55 % от общия брой говеда, включени в обхвата на подпомаганото.

Отделните групи са анализирани в структурираната типология на стопанствата.

ТРУДОВА ЗАЕТОСТ В СЕКТОР ЗЕМЕДЕЛИЕ – РАЗМЕР НА ВЛОЖЕНИЯ ТРУД

Анализите показват, че заетите в сектора също регистрират драстични промени. Броят на заетите в сектора през 2003 г. е 1 288 614, а през 2020 г. те намаляват до 232 610. През 2003 г. основна част от заетите представлява т.нар. „семейна работна сила“. Техният относителен дял е 95.63 на сто. От 1 288 614 заети през 2003 г., те достигат до 232 610 на брой и това е със 81 на сто по-малко. Основната заетост в сектора е от 87 999 човека през 2020 г. и това е спад от 81 на сто спрямо 2010г.

Таблица 7 - Основни данни от преброяванията на земеделските стопанства в България

№	Показатели	Ед. мярка	2003	2010	2020*	Изменение на 2010 спрямо 2003 г.	Изменение на 2020 спрямо 2010 г.
1	Работна сила в селското стопанство	брой лица	1 348 108	738 634	293 674	-45%	-60%
	в това число:						
2	Семейна работна сила	брой	1 288 614	681 466	232 610	-47%	-66%
	от която:						
3	Единствена или основна заетост	брой	920 530	456 845	87 999	-50%	-81%
4	Допълнителна заетост	брой	368 084	224 621	144 611	-39%	-36%
5	Несемейна работна сила	брой	59 494	57 168	61 064	-4%	7%
6	Вложен труд в селското стопанство	брой ГРЕ	791 563	406 519	179 616	-49%	-56%

Анализът на данните показва, значително намаление на годишните работни единици в сектор Земеделие, като само за последните десет години намалението е с 56 %. От една страна намалението се дължи на модернизацията на земеделските стопанства и повишаване на технологичното им оборудване, което води до намаляване на ръчния труд в стопанствата, а от друга страна е отражение от промяната в структурата на земеделските стопанства и значителното намаление на броя им. Най-голямо е намалението на използвания труд на членовете на семейството в сектора, като за последните десет години 66 % от заетите в семейното стопанство са преминали към друга форма на заетост. Разликите в доходността от земеделска дейност и от другите сектори в икономиката е предпоставка за 50% от заетите в сектора тази дейност да формира допълнителна заетост. Едва за 30 % от заетите в сектора земеделието е единствена или основна заетост, като за периода след 2010 година хората основно занимаващи се със земеделие също са намалели с над 80%.

Показателят свързан със заетостта в земеделието е един от четирите показателя използвани при определяне на структурата на стопанствата по категории в отделните сектори.

КАТЕГОРИЗАЦИЯ НА ЗЕМЕДЕЛСКИТЕ СТОПАНСТВА

Много малки земеделски стопанства

Критериите за „много малки земеделски стопанства“ са определени от редица ограничителни условия и по същество това представляват „семејните стопанства“. Според определението на ФАО те са „селскостопанска организация, която се ръководи и управлява от едно домакинство и основната част от труда се осигурява от същото домакинство. Семејството и фермата са едно цяло, в което се комбинират икономически, екологични, социални и културни функции“ (ФАО, 2013 г.).

При тези стопанства водещ критерий е размерът на обработваемата земя и броят на животните, като те се разделят на специализираните и смесени стопанства.

Много малките земеделски стопанства обхващат широка гама от видове производство с пълна или частична заетост. Основна част от тях произвеждат основно за задоволяване на собствените нужди на домакинствата се от храни и суровини.

Характеристика на „Много малките земеделски стопанства“:

Дефинирането на понятията „много малки“ и „малки земеделски стопанства“ се обвързват с тези групи домакинства, които имат ниски доходи, разчитат на ограничени ресурси (по отношение на качество и количество), произвеждат предимно продукция за собствена консумация и не са икономически жизнеспособни. В този контекст „много малки и малки земеделски стопанства“ не могат да се идентифицират със „семејна ферма“ и не са непременно идентични понятия. Въпреки това връзката между семејната ферма и малкото стопанство съществува чрез количеството на вложения труд предоставен от членовете на семејството, в полза на земеделската дейност. Широко използваната дефиниция за малко стопанство е свързана с размера на стопанството изразен в хектари или брой животни, което обаче не може да се приложи като независим критерий. Производственият капацитет на малкото стопанство се различава значително поради различията в качеството на обработваемата земя, достъпа до ресурси, пазара, развитието на технологиите и алтернативните разходи на капитала и труда в икономиката.

При категоризацията на много малките и малките земеделски стопанства може да се приложи комбинацията от критериите използвана земеделска площ и вложен труд в стопанството. Тези показатели обаче са силно зависими от вида и начина на отглеждане на различните култури и видове животни в стопанството.

Освен тях могат да се използват данни свързани с икономическото състояние на земеделското стопанство. В конкретния случай, в който малките стопанства следва да се идентифицират, за да се подчертае потребността от насочване на подкрепа, най-подходящият критерий е икономическият размер на стопанството.

Съгласно данните от преброяването на земеделските стопанства броят им за 2020 г. е 44 198, което представлява 33 на сто от общият брой на стопанствата и 99 на сто от стопанствата в Първа група (2000 евро). От общият брой стопанства в тази група, 39 676 на брой имат достъп до земеделска земя. ИЗП на тези стопанства е 19 579 ха или това представлява 0.49 на сто от общият размер ИЗП.

1. Средните показатели за „Много малко земеделско стопанство“ са както следва: Среден размер на ИЗП – 0.85 ха; Среден Размер на СП – 958 евро;
2. Много малките стопанства развиват дейността си за 2020 г. предимно в сектор Растениевъдство“. Данните сочат, че средният размер на ИЗП е най-висок при производството на „Житни, маслодайни и протеинови култури“ – 0.59 ха, следвани от стопанства специализирани в отглеждането на трайни насаждения –0.47 ха. При лозята и зеленчуците средният размер на стопанството съответно е 0.34 и 0.19 ха.
3. Животновъдството е слабо застъпено в тази категория стопанства, предвид промените през последните години в нормативната уредба за изисквания при отглеждане на животни в личните стопанства. Средният брой животински единици на стопанство е 1.04, като най-голям е броят на дребните преживни животни, следвани от говеда млечно направление. През 2020 г. отрицателно влияние върху животновъдните стопанства в тази група оказва усложнената епизоотична обстановка в страната и допълнителните ветеринарномедицински изисквания към семейните стопанства.
4. Според показателят „Стандартна продукция“ (СП) с най-високи стойности са специализираните стопанства в направления зеленчуци (1 049 евро), следвани от трайни насаждения и лозя (съответно 830 и 550 евро).
5. Броят на специализираните стопанствата в животновъдно направление са 15 627, което представлява 35 на сто от общият брой в групата. Говедовъдното направление е с най-висок размер на СП – от 1 843 евро за месодайно и до 1 532 евро за млечно говедовъдство. Броят на животните е от 1 до 2 животински единици.

Таблица №8 – Много малки земеделски стопанства	СП (Евро)			ИЗП (ха)			Животински единици (без еднокопитни)			
	Вид стопанства	Брой стопанства	1000 Евро	Средно Евро на стопанство	Брой стопанства	ха	Средно ха на стопанство	Брой стопанства	Брой ЖЕ	Среден брой на стопанство
СПЕЦИАЛИЗИРАНИ СТОПАНСТВА										
Житни, маслодайни и протеинови култури	516	238	461	516	303	0,59	*	*	*	
Други полски култури	7 980	8 005	1 003	7 980	3 571	0,45	*	*	*	
Зеленчуци, цветя и гъби	1 946	2 042	1 049	1 945	378	0,19	*	*	*	
Лозя	3 877	2 132	550	3 877	1 325	0,34	*	*	*	
Овощни насаждения	3 295	2 736	830	3 295	1 560	0,47	*	*	*	
Смесени трайни насаждения	356	290	816	356	169	0,48	*	*	*	
Говеда с млечно направление	5 070	7 765	1 532	4 267	2 207	0,52	5 070	6 818	1,34	
Говеда с месно направление	2 499	2 000	800	2 157	2 225	1,03	2 499	5 052	2,02	
Говеда с млечно и месно направление	173	319	1 843	108	37	0,34	173	371	2,15	
Овце, кози и други тревопасни животни	6 624	5 790	874	4 622	2 484	0,54	6 624	7 195	1,09	
Свине, птици, зайци	1 261	1 410	1 118	997	400	0,40	1 261	948	0,75	
СМЕСЕНИ СТОПАНСТВА										
Растениевъдство	2 188	2 303	1 052	2 188	1 806	0,83	693	173	0,25	
Отглеждане на тревопасни животни	1 976	1 801	911	1 789	615	0,34	1 976	2 208	1,12	
Отглеждане на свине, птици и зайци	885	899	1 016	786	165	0,21	885	946	1,07	
Отглеждане на полски култури и тревопасни животни	1 075	1 041	968	1 075	777	0,72	1 075	750	0,70	
Отглеждане на други култури и животни	4 477	4 765	1 064	3 718	1 556	0,42	3 045	1 496	0,49	
Общо	44 198	43 535	985	39 676	19 579	0,49	25 360	26 476	1,04	

6. Смесените стопанства, които отглеждат фуражни култури и в същото време са ангажирани отглеждат и животни са 4 477, като размерът на СП е 1 064 евро.

При животновъдните стопанства съгласно разпоредбите на Наредба №44 от 20.04.2006 г. за ветеринарномедицинските изисквания към животновъдните обекти, обектите на физически лица за производство на животинска продукция за лични нужди са ограничени до следните бройки животни:

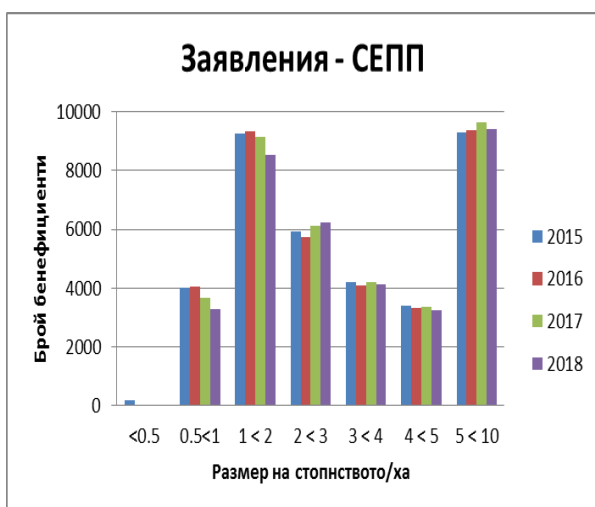
- Едри преживни животни до 2 броя и приплоди до 12-месечна възраст;
- Дребни преживни животни до 10 броя с приплоди до 9-месечна възраст;
- Прасета за угояване, различни от свине-майки до 3 броя;
- Еднокопитни животни до 2 броя и приплодите им до 12-месечна възраст;
- Зайци – 10 възрастни зайци с приплодите им, но не повече от 100 броя общо;
- Възрастни птици – 50 броя;
- Бройлери 100 броя или подрастващи птици независимо от вида.

Определението за „лично стопанство“ в наредбата препраща към т.47 от Допълнителните разпоредби по Закона за животновъдството, съгласно която „Лично стопанство“ е животновъден обект, в който се отглеждат животни с цел добив на суровини и храни за лична консумация. Тази категория стопанства са извън обхвата на подпомагането на земеделските стопани със средства от ЕФГЗ, но са част от обхвата на преброяването на земеделските стопанства.

Сектор Растениевъдство

На нивото на ЕС трудно може да се определи единен праг за малките стопанства за всички държави членки. При отчитане на националните особености, най-подходящ за описване на различните структурни модели е прагът отразяващ процентното съотношение на ИЗП от малките стопанства, когато категоризирани по размер достигат 20% от общото ИЗП на ниво държава членка.

Графика 13 – Разпределение на стопанствата по СЕПП



Структурата на земеделските стопанства със земя е много динамична, особено в категорията 0,5 до 1 ха, като броят на бенефициентите заявили подпомагане по СЕПП за площи между 0,5 ха и 1 ха през периода 2015г. – 2018 г. е намалял с 18,6%, а средният размер на площта в тази категория стопанства възлиза на 0,76 ха.

Източник : ИСАК – Кампания 2019

На база на критерия ИЗП използван за определяне на структурата на стопанствата може да се дефинират като **много малките земеделски стопанства**, стопанства, които имат на разположение площи от 0,5 ха до 1 ха.

Графика 14 – Дребни земеделски стопани



Анализ на прилаганата ОСП в периода 2015-2020 година показва, че много малките земеделски стопани са допустими за подпомагане чрез инструментите на ОСП по Схемата за дребни земеделски стопани, приложима за стопанствата, които разполагат със земя. Детайлен преглед на заявените площи по отделните схеми за подпомагане показва, че средният размер на стопанствата заявили площи по отделните схеми в секторите плодове и зеленчуци не надхвърля 1 ха, при базово условие за допустимост по схемата от най-малко 0,5 ха.

Източник : ИСАК – Кампания 2019

За кампания 2019 тази категория обхваща 3 396 стопанства, с обща заявена площ 5 255 ха , което представлява 0,14 % от ИЗП заявена за плащане по СЕПП.

Сектор Животновъдство

Говеда – млечно направление

За целите на изследването следва да се има предвид, че земеделските стопани, които отглеждат под 10 броя женски животни – говеда с предназначение „за мляко“ не са предмет на анализа, т.к. не попадат в обхвата на подпомагането. В тази връзка при определяне на много малките земеделски стопанства в сектор млечно говедовъдство трябва да се има предвид, че освен стопанствата, които попадат под дефиницията „лично стопанство“ се включват и земеделски стопанства, отглеждащи по-малко от 10 млечни крави.

Говеда – месодайно направление

На база на данните от преброяването на земеделските стопанства през 2020 година в много малките земеделски стопанства се отглеждат средно 2 говеда – месодайно направление. В обхвата на подпомагането с директни плащания на земеделските стопани отглеждащи крави за месо са стопанства, в които се отглеждат над 5 броя месодайни крави и/или юници. Стопанствата под този праг попадат в категорията лично стопанство.

Биволи

Структурата на земеделските стопанства отглеждащи биволи като цяло не се различава значително от стопанствата отглеждащи говеда. При преброяването на земеделските стопанства биволите са били общо 21 923 броя , от които в обхвата на подпомагането с директни плащания са включени 13 905 женски животни на възраст над 36 месеца, които се отглеждат в 283 земеделски стопанства,

което формира средно около 50 женски животни на стопанство. За целите на настоящото изследване като много малки се дефинират стопанствата, отглеждащи под 10 броя женски биволи, които не попадат в обхвата на подпомагането.

На база на критерия брой говеда или биволи отглеждани в стопанството използван за определяне на структурата на стопанствата, може да се дефинират като **много малки земеделски стопанства**, тези които отглеждат до 10 млечни крави или биволици и 5 месодайни крави.

В тази категория попадат земеделски стопани – физически лица, за които земеделската дейност е допълваща доходите на лицето и не е основна икономическа дейност. Производството на тези стопанства е предназначено предимно за задоволяване на нуждите на семейството и по-рядко се предлага на пазара.

Овце и кози

В категорията на много малките земеделски стопанства, отглеждащи овце и кози попадат ферми с до 10 броя овце-майки и/или кози – майки, които могат да се класифицират като лични стопанства. Тази категория ферми не попада в обхвата на подпомагането с директни плащания.

На база на критерия брой овце-майки и/или кози- майки отглеждани в стопанството използван за определяне на структурата на стопанствата, може да се дефинират като **много малки земеделски стопанства**, тези които отглеждат до 10 броя овце-майки и/или кози- майки .

По показателя размер на вложения труд тази категория стопанства се отличават с ниска трудова заетост, и ГРЕ са под 0,5.

Много малки земеделски стопанства

ИЗП	Говеда и биволи	Овце-майки и кози- майки
0,5 до 1 ха	10 броя млечни крави 5 броя месодайни крави	до 10 броя

Малки земеделски стопанства

Характеристика на „Малките земеделски стопанства“

На база на данните от преброяването на земеделските стопанства през 2020 година по показателя ИЗП и животински единици данните показват следното:

1. Броят на тези стопанства за 2020 г. е 45 617, което представлява 34.4 на сто от общият брой на стопанствата. От общият брой стопанства в тази група, 41 061 на брой имат достъп до земеделска земя. ИЗП на тези стопанства е 147 318 ха или това представлява 3.7 на сто от общият размер ИЗП.
2. Средните показатели за „Малко земеделско стопанство“ са както следва: Среден размер на ИЗП – 3.66 ха; Среден Размер на СП – 4 172 евро;

3. Малките земеделски стопанства развиват дейността си в сектор „Растениевъдство“. Броят на специализираните стопанства в тази група е 24 106 и това представлява 53 на сто от общият брой. Данните сочат, че средният размер на ИЗП е най-висок при производството на „Житни, маслодайни и протеинови култури“ – 5.76 ха, следвани от стопанства специализирани в отглеждането на трайни насаждения – 2.54 ха. При лозята и зеленчуците средният размер на стопанството съответно е 2.41 и 0.50 ха.
4. Животновъдството е слабо застъпено предвид промените през последните години в нормативната уредба за изисквания при отглеждане на животни в личните стопанства. Средният брой животински единици на стопанство е 3.77, като най-голям е броят на стопанствата отглеждащи дребни преживни животни, следвани от говеда млечно направление.
5. Според показателят „Стандартна продукция“ в сектор „Растениевъдство“ с най-високи стойности са специализираните стопанства в следните направления: зеленчуци – 4 642 евро; стопанства отглеждащи овце и кози – 4 373; житни, маслодайни и протеинови култури – 3 867 евро.
6. Броят на специализираните стопанства в сектор „Животновъдство“ е 12 360, което представлява 27 на сто от общият брой в тази група. Според показателя СП, с най-висока стойност той е при стопанствата от месно направление в говедовъдството и при дребните преживни животни. Броят на говедата се движи от 3 при млечното говедовъдство до 11 при месното говедовъдство.
7. Смесените стопанства са сравнително малко на брой – 9 151 и това представлява 20 на сто от общият брой в групата. С най-висок показател за СП са смесените стопанства, които отглеждат фуражни култури и са ангажирани с животновъдство.

Таблица №9 – Малки земеделски стопанства

Вид стопанства	СП (Евро)			ИЗП (ха)			Животински единици (без еднокопитни)		
	Брой стопанства	1000 Евро	Средно Евро на стопанство	Брой стопанства	ха	Средно ха на стопанство	Брой стопанства	Брой ЖЕ	Среден брой на стопанство
СПЕЦИАЛИЗИРАНИ СТОПАНСТВА									
Житни, маслодайни и протеинови култури	4 479	17 322	3 867	4 479	25 782	5,76	*	*	*
Други полски култури	9 443	27 711	2 935	9 443	55 872	5,92	*	*	*
Зеленчуци, цветя и гъби	2 468	11 456	4 642	2 439	1 221	0,50	*	*	*
Лозя	1 351	4 427	3 276	1 351	3 261	2,41	*	*	*
Овощни насаждения	5 960	19 777	3 318	5 960	15 130	2,54	*	*	*
Смесени трайни насаждения	405	1 376	3 398	405	1 069	2,64	*	*	*
Говеда с млечно направление	4 595	16 666	3 627	3 679	4 808	1,31	4 595	14 373	3,13
Говеда с месно направление	1 741	7 641	4 389	1 466	10 269	7,00	1 741	19 916	11,44
Говеда с млечно и месно направление	962	3 252	3 381	852	1 332	1,56	962	3 885	4,04
Овце, кози и други тревопасни животни	4 481	19 596	4 373	3 379	12 711	3,76	4 481	23 235	5,19
Свине, птици, зайци	581	2 069	3 562	431	158	0,37	581	1 128	1,94
СМЕСЕНИ СТОПАНСТВА									
Растениевъдство	1 852	7 822	4 224	1 852	6 305	3,40	479	360	0,75
Отглеждане на тревопасни животни	596	1 927	3 233	553	824	1,49	596	1 741	2,92
Отглеждане на свине, птици и зайци	204	663	3 249	189	161	0,85	204	478	2,34
Отглеждане на полски култури и тревопасни животни	1 421	5 466	3 846	1 421	4 145	2,92	1 421	3 341	2,35
Отглеждане на други култури и животни	5 078	22 166	4 365	3 162	4 269	1,35	1 714	2 702	1,58
Общо:	45 617	169 338	3 712	41 061	147 318	3,59	19 350	72 950	3,77

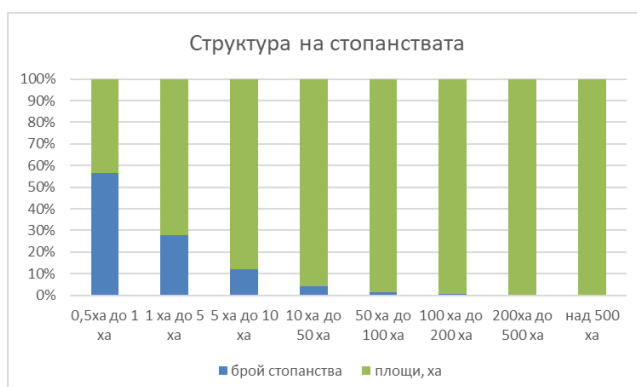
При определяне на типологията на малките земеделски стопанства следва да се имат предвид няколко особености:

1. Според FAO малките земеделски стопанства разполагат с ограничени ресурсни фондове, в сравнение с други фермери в сектора. Те практикуват смесено производство, насочено към пазара или за потребление в домакинството, когато семейството предоставя преобладаващата част от работната сила и фермата е основният източник на доход за домакинството.
2. Нетният доход от земеделска дейност на тази категория стопанства е под средния доход за страната за всички сектори на икономиката.
3. Значителна част от трудовия ресурс се осигурява от членовете на семейството на земеделския стопанин, като ползват и допълнителна трудова заетост, най-често сезонна.

За определяне на типологията на малките земеделски стопанства за целите на настоящото проучване използваме следните параметри:

- Малките земеделски стопанства като юридическа форма се управляват предимно от физически лица или еднолични търговци, от които около 86% са регистрирани, съгласно изискванията на Наредба №3 от 29.01.1999 г. за създаване и поддържане на регистър на земеделските стопани;
- Доходът от земеделие на малкото стопанство е част от общия доход на домакинството на управителя, като допълващ доход от друга основна дейност;
- В общия случай дялът на дохода от малкото земеделско стопанство в структурата на общия доход на домакинството заема сравнително висок относителен дял;
- Малките земеделски стопанства имат и пазарно присъствие – реализация на продукцията над 60 на сто от общото производство;
- Използваната земеделска техника е част от собствените активи на стопанството;

Графика 15 – Структура на земеделските стопанства



Общата структура на земеделските стопанства показва, че 33,5 % от стопанства заявили подпомагане по СЕПП за Кампания 2019 попадат в категорията от 1ха до 5 ха. и имат на разположение 1,35 % от общата ИЗП.

Заедно с много малките земеделски стопани, общият им дял представлява 38,71% от всички земеделски стопанства в обхвата на подпомагането със СЕПП.

Източник: Данни от ИСАК – Кампания 2019

Структурата на земеделските стопани по сектори е динамична, като в тази категория стопанства попадат земеделските стопани, отглеждащи предимно зеленчуци и плодове.

Графика 16 – Структура на земеделските стопанства - зеленчуци



Структурата на стопанствата, отглеждащи зеленчуци представена на графиката ясно показва концентрацията на стопанствата в диапазона от 1 до 2 ха и от 5 до 10 ха.

Средната площ на земеделските стопанства, в сегмента от 1 до 5 ха отглеждащи зеленчуци е 2,65 ха.

Източник: Данни от ИСАК

Графика 17 – Среден размер на земеделските стопанства - зеленчуци



Най-голям е броят на стопанствата отглеждащи зеленчуци с площи между 0,5 до 5 ха, като средният размер на стопанствата е около 4 ха. В тази група са съсредоточени 73,5% от стопанствата в страната, които обработват около 24 % от площите, върху които се отглеждат зеленчуци.

Източник: Данни от ИСАК

Графика 18 – Структура на земеделските стопанства - плодове



Графиката за структурата на стопанствата отглеждащи плодове ясно показва динамиката в размера на стопанства с ясно изразена концентрация на стопанства в диапазона от 1 до 5 ха и такива от 5 до 10 ха, които представляват около 9 % от стопанствата в сектора и обработват 14,5% от ИЗП. В този сегмент на стопанствата средният размер на стопанства, отглеждащи плодове е около 7ха.

Източник: Данни от ИСАК

Графика 19 – Среден размер на земеделските стопанства - плодове



В сектора на плодовете след най-голям дял в структурата на земеделските стопанства, отглеждащи плодове също заемат стопанствата от 1 до 5 ха, които представляват над 80% от общия брой на стопанствата, които заявяват едва 35% от общата площ на стопанствата отглеждащи плодове. Останалите 65% от площите се обработват от 17% от стопанствата. Средният размер на стопанствата в сектор „Плодове“ е около 6,8 ха. В отделните сегменти на структурата на стопанствата –стопанства от 1 до 5 ха, средният размер на стопанството е около 2 ха.

Източник: Данни от ИСАК

На база на критерия ИЗП използван за определяне на структурата на стопанствата може да се дефинират като **малки земеделски стопанства**, стопанства, които имат на разположение площи от 1 ха до 5 ха.

Сектор Животновъдство – говеда

Графика 20 – Разпределение на стопанства по структура - говеда



Дефинирането на групата малки земеделски стопанства според вида на отглежданите животни е направено на базата на концентрацията на голям брой стопанства в определените сегменти, формиращи структурата им. По данни на ИСАК от Кампания 2019 за сектор Говедовъдство данните показват, че с най-голям брой са стопанствата отглеждащи от 10 до 20 броя говеда, като в следващите диапазони до 50 броя плавно намаляват. В категорията стопанства от 10 до 50 броя говеда са 60 % от стопанствата , в които се отглеждат

Източник: Данни от ИСАК

40% от животните.

Биволи

Графика 21 – Разпределение на стопанства по структурата - биволи



Източник: Данни от ИСАК

Земеделските стопанства, в които се отглеждат биволи следват структурата на стопанствата с говеда. Най-много са земеделските стопанства, отглеждащи от 11 до 20 биволи, като броят им намалява в следващите сегменти до диапазона от 40 до 50 броя животни. В категорията стопанства от 10 до 50 броя попадат 65 % от стопанствата, в които се отглеждат 32 % от животните.

На база на критерия брой говеда или биволи отглеждани в стопанството използван за определяне на структурата на стопанствата, може да се дефинират като **малки земеделски стопанства**, тези които отглеждат от 10 до 50 млечни или месодайни крави или биволици.

Овце и кози

Данните от ИСАК за заявените за подпомагане животни в сектор овцевъдство и козевъдство данните показват, че 56 % от стопанствата отглеждат от 10 до 100 броя овце-майки и кози-майки, и обхващат около 24 % от животните. В тези стопанства се отглеждат предимно животни, които не са под селекционен контрол, главно в планински и полупланински райони. Тази категория земеделски стопанства попада в обхвата на подпомагането с директни плащания, като за периода 2017/2019 година се наблюдава намаление на броя на заявените животни с около 22 % по схемата за планински овце и кози. Стопанствата с животни над 50 броя овце-майки и кози-майки се подпомагат чрез национални средства по схемата за преходна национална помощ.

Графика 22 – Планински овце-майки и кози-майки



Източник: Данни от ИСАК

Средният брой на животни в тези стопанства е около 50 броя животни. Характерното за малките стопанства в сектора, е че имат много ниска степен на пазарна ориентация, като с продукцията си задоволяват предимно потребностите на семейството си. В тези стопанства работят предимно членовете на семейство, като ГРЕ не надхвърлят базовия минимум от 0,5 ГРЕ.

Стопанствата в този сегмент на структурата

Таблица 10 - Преходна национална помощ – Кампания 2019

Преходна национална помощ – Кампания 2019					
50 и повече животни	2015	2016	2017	2018	2019
Брой стопанства	7 858	7 526	8 209	7 623	6 998
Брой животни	1 056 058	1 09 0013	847 267	818 895	791 486

Стопанствата в диапазона от 50 до 100 овце-майки и кози-майки без специализация на животните под селекционен контрол за 2019 година са 3 328, в които се отглеждат 232 955 броя животни. Средният размер на стопанствата е около 70 броя животни.

На база на критерия брой овце-майки и кози -майки отглеждани в стопанството използван за определяне на структурата на стопанствата, може да се дефинират като **малки земеделски стопанства**, тези които отглеждат от 10 до 100 броя овце-майки и кози -майки .

Малки земеделски стопанства

ИЗП	Говеда и биволи	Овце-майки и кози- майки
1 до 5 ха	10 до 50 броя	10-100 броя

Средни земеделски стопанства

Характеристика на средните земеделски стопанства

Средните земеделски стопанства имат редица съществени характеристики, които ги отличават от останалите стопански единици.

Характерно за тях е:

1. Имат висока степен на специализация;
2. Наемат допълнителна работна ръка – на постоянни договори или сезонно;
3. Разполагат със собствена техника и рядко наемат такава;

На база на данните от преброяването на земеделските стопанства през 2020 година по показателя ИЗП и животински единици данните показват следното:

1. Броят на тези стопанства по показател ИЗП в тази категория за 2020 г. е 38 915, което представлява 29.3 на сто от общият брой на стопанствата. От общият брой стопанства в тази група, 34 828 на брой имат достъп до земеделска земя. ИЗП на тези стопанства е 1 333 799 ха или това представлява 33.7 на сто от общият размер ИЗП.
2. Показателите за „Средно земеделско стопанство“ са както следва: Среден размер на ИЗП – 38.30 ха; Среден Размер на СП – 35 650 евро; среден брой животински единици – 28.62 ЖЕ.
3. Средните земеделски стопанства развиват дейността си в сектор „Растениевъдство“. Броят на специализираните растениевъдни стопанства е 20 386 и това представлява 52 на сто от общият

брой на стопанства в групата. Данните сочат, че средният размер на ИЗП е най-висок при производството на „Житни, маслодайни и протеинови култури“ – 68.93 ха, следвани от стопанства специализирани в отглеждането на трайни насаждения – 22.24 ха. При лозята и зеленчуците средният размер на стопанството съответно е 22.24 и 3.40 ха.

4. Сектор „Животновъдство“ е със сериозни позиции в структурата на стопанствата. Броят на специализираните животновъдни стопанства е 12 337 и това представлява 32 на сто от общият брой стопанства в групата. Преобладават специализираните ферми в млечното говедовъдство, като средният размер на СП е 49 107 евро, а средният брой животински единици е 40.
5. Според показателят „Стандартна продукция“ с най-високи стойности са специализираните стопанства в следните направления:; житни, маслодайни и протеинови култури – 51 002 евро при специализираните растениевъдни стопанства.
6. Смесените стопанства заемат малък дял от общият брой стопанства в групата – 6 192, което представлява 16 на сто от броя в групата. С най-висок показател СП са стопанствата, които отглеждат полски култури и тревопасни животни. Средният брой на животните е 23 животински единици, а средният размер на СП е 45 861 евро.

Таблица 11 – Средни земеделски стопанства

Вид стопанства	СП (Евро)			ИЗП (ха)			Животински единици (без еднокопитни)		
	Брой стопанства	1000 Евро	Средно Евро на стопанство	Брой стопанства	ха	Средно ха на стопанство	Брой стопанства	Брой ЖЕ	Среден брой на стопанство
СПЕЦИАЛИЗИРАНИ СТОПАНСТВА									
Житни, маслодайни и протеинови култури	9 854	502 575	51 002	9 854	679 257	68,93	*	*	*
Други полски култури	5 471	174 646	31 922	5 471	190 161	34,76	*	*	*
Зеленчуци, цветя и гъби	2 676	74 742	27 930	2 610	8 872	3,40	*	*	*
Лозя	676	26 170	38 712	676	15 036	22,24	*	*	*
Овощни насаждения	1 589	43 778	27 551	1 589	30 939	19,47	*	*	*
Смесени трайни насаждения	120	2 473	20 606	120	1 717	14,31	*	*	*
Говеда с млечно направление	4 450	218 528	49 107	3 753	95 693	25,50	4 450	177 315	39,85
Говеда с месно направление	1 804	43 738	24 245	1 642	87 875	53,52	1 804	91 806	50,89
Говеда с млечно и месно направление	505	18 443	36 521	451	16 347	36,25	505	23 525	46,58
Овце, кози и други тревопасни животни	4 961	106 698	21 507	4 157	111 879	26,91	4 961	117 485	23,68
Свине, птици, зайци	617	34009	55 120	192	626	3,26	617	19919	32,28
СМЕСЕНИ СТОПАНСТВА									
Растениевъдство	1 479	42 527	28 754	1 479	31 045	20,99	249	1 076	4,32
Отглеждане на тревопасни животни	36	563	15 633	34	389	11,45	36	515	14,31
Отглеждане на свине, птици и зайци	15	274	18 238	3	19	6,37	11	125	11,40
Отглеждане на полски култури и тревопасни животни	956	43 843	45 861	956	51 098	53,45	956	22 376	23,41
Отглеждане на други култури и животни	3706	54306	14 654	1841	12847	6,98	605	5471	9,04
Общо	38 915	1 387 312	35 650	34 828	1 333 799	38,30	16 346	467 852	28,62

При определяне на типологията на този вид стопанства е необходимо да се вземат предвид някои особености като:

1. Юридическа форма на земеделския стопанин – тази категория земеделски стопанства се управляват от физически лица – земеделски стопани, Еднолични търговци и юридически лица – предимно ЕООД и ООД.
2. За принадлежност към тази категория стопанства е необходимо да се вземе предвид и тяхната пазарна ориентация. Тази категория земеделски стопанства, произвеждат земеделска продукция, както за задоволяване на собствените нужди, така и чрез предлагане на част от продукцията си на пазара. Тази категория стопанства са ориентирани към пазара и степента на стоковост на продукцията е значителен – 89 на сто (изключва се употребата на семена и животни за вътрешен оборот);
3. Земеделските стопани, попадащи в тази категория използват наемен труд за изпълнение на земеделските дейности в стопанството, като същевременно влагат и личен труд на членовете на семейството. За част от земеделските стопани в различните сектори земеделската дейност представлява основна дейност, но за голяма част от земеделските стопани е допълваща дохода дейност, поради значителните разлики в доходността от земеделие и другите сектори на икономиката.

Сектор Растениевъдство

На база на данните от преброяването на земеделските стопанства през 2020 г средната ИЗП на земеделските стопанства със земя нараства до 33 ха, от 10ха през 2010 година, което се дължи на реструктурирането на стопанствата за последните 10 години.

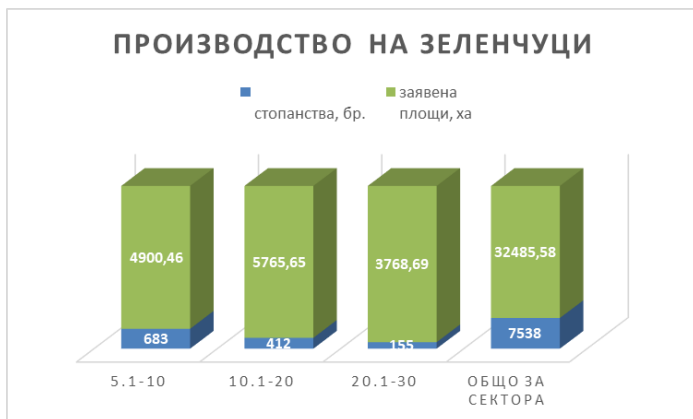
По данни на ИКАК по показател ИЗП на база на данните от заявените за подпомагане площи през Кампания 2019 в тази категория попадат земеделски стопанства с ИЗП от 5 до 30 ха , които представляват и най-големият относителен дял на броя на земеделските стопанства – 36 % от общия брой на стопанствата. Тази категория стопанства разполага с едва 7,6% от ИЗП, което формира среден размер на стопанствата от около 14 ха.

На база на критерия ИЗП използван за определяне на структурата на стопанствата може да се дефинират като **средни земеделски стопанства**, стопанства, които имат на разположение площи от 5 ха до 30 ха.

Секторната ориентация на тази категория стопанства е насочена към производството на земеделска продукция, която не изисква значителни материални активи и технологични решения, предвид ограничения обем на производството на земеделска продукция предвид, ресурсното обезпечаване със земя.

От гледна точка на производствените характеристики стопанства с обработваеми земи се отличават с отглеждането на до две полски култури, от които основната култура обхваща до 75 % от обработваемата земя.

Графика 23 – Разпределение на стопанствата – зеленчуци



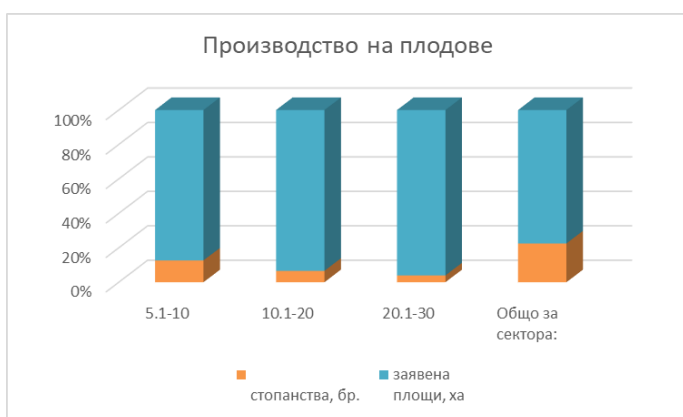
Земеделските стопанства, които произвеждат зеленчуци и попадат в категорията средни стопанства заемат 16,5 % от общия дял на стопанствата в този сектор и разполагат с 44 % от ИЗП заетата със производство на зеленчуци.

В сектора на плодовете средният размер на стопанствата в сектор „Плодове“ е около 6,8 ха. В отделните сегменти на структурата на стопанствата – за стопанства до 10 ха средния размер е около 7 ха, а за стопанствата между 5

Източник: Данни от ИСАК

и 30 ха – средният размер е около 11 ха.

Графика 24 – Разпределение на стопанствата – зеленчуци



Около 12 % от производителите на плодове попадат в този сегмент, като имат ИЗП на разположение в размер на 37 % от общата ИЗП.

Източник: Данни от ИСАК

ЗЕЛЕНЧУЦИ – ОРАНЖЕРИЙНО ПРОИЗВОДСТВО

Предвид технологията на производство по показател ИЗП като самостоятелен сектор се разглеждат зеленчуците оранжерийно производство. Размерът на ИЗП при тях е в променливи граници в диапазона от 0,1 ха (съгласно изискването за земеделски парцел) до максимален размер от 35 ха по данни за Кампания 2019г.

Разпределението на ниво стопанство, съгласно структурата на земеделските стопанства по показател ИЗП показва, че в тази категория много малките земеделски стопанства с площи до 1 ха представляват около 60 % от земеделските стопани, които разполагат с 18% от ИЗП, използвана за оранжерийно производство. Средният размер на стопанствата прилагачи тази технология за отглеждане на зеленчуци е 0,2 ха.

Тази категория много малки земеделски стопанства по показателя ИЗП следва да се разглежда самостоятелно от общия случай, на земеделските стопанства поради производствената си ориентация, форма на управление и икономическия размер на стопанството. Поради тази причини категоризацията

само по ИЗП за класификацията им не е директно приложима и следва да се прилага заедно с критериите за вложен труд в стопанството и пазарна ориентация.

За тази категория стопанства отглеждащи оранжерийни зеленчуци критериите по показател ИЗП за малки стопанства се припокриват с 10 % от стопанствата, които разполагат с 25 % от ИЗП. При кумулативно прилагане на показателите ИЗП и пазарна ориентация тази категория стопанства по-скоро се класифицират като малки стопанства, а тези с площи над 5 ха като средни стопанства за този сектор.

Стопанствата с оранжерийно производство с ИЗП над 5 ха представляват едва 2,8 % от стопанства, но същевременно разполагат с 33 % от ИЗП. Това прави среден размер на стопанството от около 9,5 ха оранжерийна площ.

Таблица 12 – Площи – оранжерийно производство

Култура	заявени площи 2015, ха	заявени площи 2016,ха	изменение 2015/2016	заявени площи 2017, ха	изменение 2016/2017	заявени площи 2018, ха	изменение 2017/2018	заявени площи 2019, ха	изменение 2018/2019	изменение 2015/2019
Домати, Пипер, Краставици	588.00	685.00	16.50%	699.00	2.04%	725.00	3.72%	765.00	5.52%	30.10%

От 2015 година оранжерийното производство се подпомага по Схемата за зеленчуци оранжерийно производство, като се наблюдава ежегодно увеличение на площите и броя на бенефициентите. За периода 2015-2019 година площите нарастват с 23% , а бенефициентите с над 55 % , което се отразява и на намаляване на средния размер на стопанствата от 1,07 ха през 2015 година на 0,8 ха през 2019 година.

Сектор Животновъдство

При определяне на средните земеделски стопанства в сектор „Животновъдство“ следва да се изхожда от вида животни и тяхното предназначение.

В сектора на говедовъдството за определяне на типологията на средни стопанства са използвани два показателя: брой земеделски стопанства, отглеждащи над 50 броя говеда и процентно съотношение на отглежданите животни от тази категория към общия брой на говедата. По тези показатели съотносими към този сегмент 20 % от стопанствата, отглеждат над 40% от животните в тази категория. Така горната границата на средните земеделски стопанства отглеждащи говеда и биволи достига 200 броя женски животни.

Средните земеделски стопанства са гръбнака на секторното производство, поради което правилното им дефиниране е от изключителна важност при насочването на подкрепата.

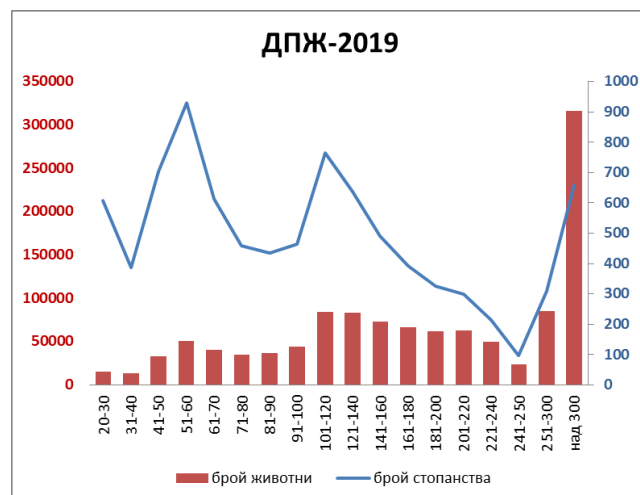
На база на критерия брой говеда или биволи отглеждани в стопанството използван за определяне на структурата на стопанствата, може да се дефинират като **средни земеделски стопанства**, тези които отглеждат от 50 до 200 млечни или месодайни крави или биволици.

Овце и кози

По данни от заявените за подпомагане животни за Кампания 2019 земеделските стопанства, в които се отглеждат овце и кози са общо 9 566 броя, в които се отглеждат 1 118 675 броя овце и кози. В 28 % от стопанствата се отглеждат овце и кози под селекционен контрол, които представляват 32 % от отглежданите животни в страната. В 67 % от стопанствата с овце и кози се отглеждат от 50 до 300 броя животни, които представляват също 67 % от животните на територията на страната. В стопанствата с над 300 броя овце и кози са 658 броя, в които се отглеждат 316 375 броя животни, които представляват 27 % от животните.

ДПЖ - 2019		
от-до	брой стопанства	брой животни
до 20	779	10744
20-30	607	15024
31-40	388	13844
41-50	704	33120
51-60	929	50835
61-70	613	40232
71-80	458	34636
81-90	434	37000
91-100	464	44602
101-120	764	84327
121-140	638	83280
141-160	490	73332
161-180	392	66777
181-200	326	62018
201-220	300	62859
221-240	214	49373
241-250	97	23846
251-300	311	85451
над 300	658	316375
общо:	9566	1187675

Графика 25 – Структура на стопанствата ДПЖ



Източник: Данни от ИСАК

Средният размер на стопанства в диапазона от 100 до 300 животни е около 167 броя животни, а в стопанствата с над 300 броя овце-майки и/или кози-майки отглеждат около 27 % от животните средният размер е 480 броя животни.

Средният размер на стопанството по категории е както следва:

Графика 26 – Среден размер на стопанствата – ДПЖ



Източник: Данни от ИСАК

На база на критерия брой овце-майки и/или кози-майки отглеждани в стопанството използван за определяне на структурата на стопанствата, може да се дефинират като **средни земеделски стопанства**, тези които отглеждат от 100 до 300 животни.

Средни земеделски стопанства

ИЗП	Говеда и биволи	Овце-майки и кози- майки
5 до 30 ха	50 до 200 броя	100-300 броя

Големи земеделски стопанства

Големите земеделски стопанства в България се развиват са резултат на концентрация на земя и капитал особено след присъединяването на страната към ЕС. Тези два фактора определиха специализацията и профила на тези стопанства.

Характерни черти на големите стопанства са:

1. Техният брой през 2020 г. е 2 361 или това представлява 1.73 на сто от общият брой стопанства. Стопанства, които обработва земя са 1 474 на брой. Общата площ е 797 639 ха и това представлява 20.1 на сто от общата ИЗП. Средният размер на ИЗП е 541.14 ха, а на стандартната продукция – 241 114 евро.
2. Близо 73 на сто от стопанствата в тази група са специализирани в производството на житни, маслодайни и протеинови култури и обработват 91 на сто от площта в тази категория. Средният размер на обработваемата земя в тази категория е 541.14 ха. Следва да се отчете фактът, че маржът в обработваната земя е значителен. Според критерият „Стандартна продукция“ – средният показател за групата е 241 114 евро. Тези стопанства се характеризират с: висока степен на механизация; сравнително малък брой заети; пазарно ориентирани; изградена добра инфраструктура на стопанствата; иновативност и използване на съвременни технологии в производството; силно зависими от конюнктурата на пазара; стремеж към оптимизиране на производствените разходи;
3. Броят на стопанствата в сектор „Зеленчукопроизводство“ е 40 ,като средният размер на ИЗП е 30.82 ха. Като интензивни култури, които ангажират допълнително сезонна заетост, този сектор се отчита със СП от 346 359 евро. Подобна е ситуацията при отглеждането на лозя. При 24 големи стопанства средният размер на стопанствата е 162.14 ха. Размерът на СП е 342 853 евро.
4. От сектор „Животновъдство“ най-голям е броят на стопанствата отглеждащи птици и свине. Техният брой е 300, като само 21 на сто от тях разполагат със земеделска земя за осигуряване на фураж. От общият брой животински единици, тази група заема най-голям дял – 45 746 ж.е. (68% от общият брой ж.е.). Средно за сектора стандартната продукция е 213 323 евро.
5. В сектор „Млечно говедовъдство“ броят на стопанствата е 65, като 62 от тях обработват 10 584 ха земя. Показателят за средна стандартна продукция е 327 930 евро. Броят на животните в тези стопанства е 15 944.
6. Смесените стопанства са 23, като в сектор „Растениевъдство“ са 17, от които 4 отглеждат животни. Средният размер на СП е 344 511 евро.

Таблица 13 – Големи земеделски стопанства	СП (Евро)		ИЗП (ха)		Животински единици (без еднокопитни)					
	Вид стопанства	Брой стопанства	1000 Евро	Средно Евро на стопанство	Брой стопанства	ха	Средно ха на стопанство	Брой стопанства	Брой ЖЕ	Среден брой на стопанство
СПЕЦИАЛИЗИРАНИ СТОПАНСТВА										
Житни, маслодайни и протеинови култури	1 726	405 585	234 985	1 124	727 861	647,56	*	*	*	
Други полски култури	169	43 673	258 418	123	37 533	305,15	*	*	*	
Зеленчуци, цветя и гъби	40	13 854	346 359	40	1 233	30,82	*	*	*	
Лозя	24	8 228	342 853	24	3 891	162,14	*	*	*	
Говеда с млечно направление	65	21 315	327 930	62	10 584	170,72	65,00	15 944	245,30	
Говеда с месно направление	6	1 995	332 582	6	4 686	781,01	6	2 012	335,32	
Овце, кози и други тревопасни животни	8	2 646	330 753	8	3 183	397,92	8	2 547	318,41	
Свине, птици, зайци	300	63 997	213 323	64	741	11,59	300	45 746	152,49	
СМЕСЕНИ СТОПАНСТВА										
Растениевъдство	17	5 910	347 649	17	6 152	361,91	4	377	94,25	
Отглеждане на други култури и животни	6	2 067	344 511	6	1 773	295,51	6	841	140,16	
Общо	2 361	569 271	241 114	1 474	797 639	541,14	351	67 468	192,22	

При големите земеделски стопанства е ясно изразена типологията и специализацията им.

Сектор Растениевъдство

Предвид спецификата на земеделските стопанства, съгласно специализацията на културите, които отглеждат категорията стопанства отглеждащи житни, маслодайни и протеинови култури е необходимо да се разглежда самостоятелно.

На база данните от преброяването на земеделските стопанства от 2020 година средният размер на стопанствата в тази категория е както следва:

Таблица 14 – Разпределение на стопанствата

Житни, маслодайни и протеинови култури	СПО, евро	ИЗП, ха
Много малки	461	0,59
Малки	3 867	5,76
Средни	51 002	68,93
Големи	234 985	647,56
Много големи	2 145 201	1415,28

В категорията стопанства над 1415 ха попадат 359 стопанства, които стопанисват 892 180 ха. Средният размер на стопанствата в тази категория е 2 485 ха. Общата ИЗП на много големите стопанства представлява 23 % от цялата площ, която се стопанисва от 1 % от земеделските стопанства.

На база на тези данни, като много големи земеделски стопанства в сектор Житни, маслодайни и протеинови култури, могат да бъдат определени стопанствата с над 1500 ха ИЗП.

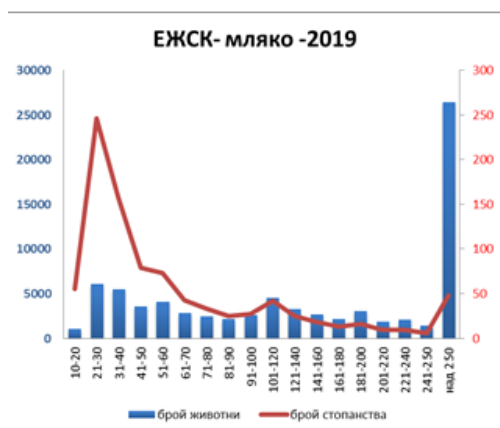
По показател ИЗП производителите на плодове и зеленчуци, както и стопаните, отглеждащи трайни насаждения като обща група не попадат в обхвата на много големите земеделски стопани.

Сектор Животновъдство

В сектор Животновъдство в тази категория попадат специализирани стопанства – млечно и месодайно направление, в които отглежданите животни в голямата си степен са животни под селекционен контрол. В сектора на овцевъдството и козевъдството стопанствата които отглеждат не селектирани животни са 198, а броят на животните в тях е по-малко от 6% от общия брой на животните. В диапазона големи стопанства в този сектор попадат специализирани стопанства, с животни под селекционен контрол.

Говеда и биволи

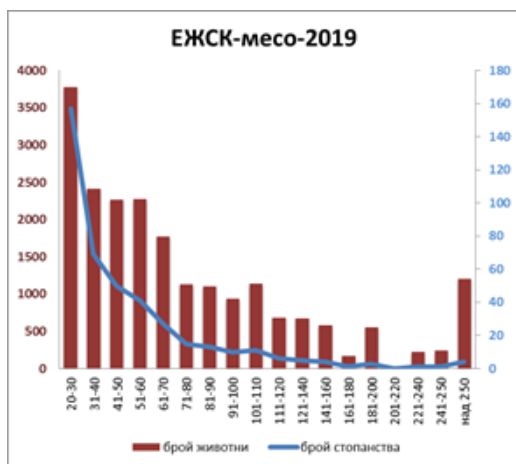
Графика 27 – Разпределение на стопанствата по брой животни



В сегмента говеда – млечно направление в категорията големи земеделски стопанства с животни под селекционен контрол попадат стопанства, в които се отглеждат над 200 броя млечни крави. Тези стопанства представляват 8,5 % от общия брой на стопанствата, но в тях се отглеждат 42 % от животните. Като големи стопанства, отглеждащи животни под селекционен контрол – говеда-млечни могат да бъдат отнесени стопанствата отглеждащи от 200 до 500 животни. В тях се отглеждат 22 % от животните.

Източник: Данни от ИСАК

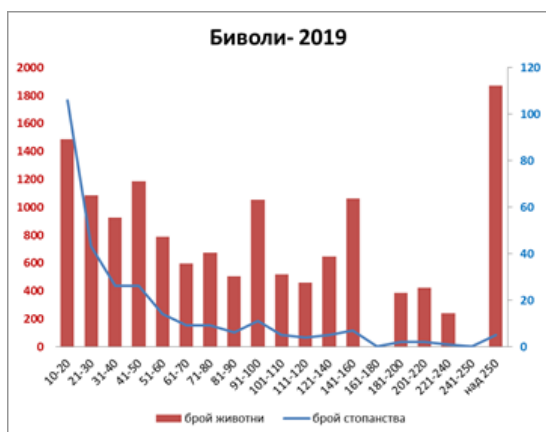
Графика 28 – Разпределение на стопанствата по брой животни



При месодайните крави под селекционен контрол данните показват, че стопанствата над 200 броя животни са 7 броя, което представлява 1,6 % от стопанствата и отглеждат 10 % от животните. В тази категория стопанства няма такива, в които да се отглеждат над 500 броя животни.

Източник: Данни от ИСАК

Графика 29 – Разпределение на стопанствата по брой животни



В биволовството в категорията големи стопанства, отглеждащи от 200 до 500 животни попадат 8 стопанства, в които се отглеждат 2 533 броя животни, които представляват 18 % от общия брой на животните. В този сектор няма стопанства с над 500 броя животни.

Източник: Данни от ИСАК

Графика 30 – Разпределение на стопанствата по брой животни



При овцете и козите в големите стопанства се отглеждат предимно селектирани животни. Стопанствата с над 300 животни представляват около 9,3% от общия брой на стопанствата, в които се отглеждат 30 % от животните. Като големи стопанства могат да бъдат определени стопанствата, в които се отглежда от 300 до 1000 броя животни, които отглеждат 25 % от животните. Средният размер на тази категория стопанства е 440 броя животни.

Източник: Данни от ИСАК

<i>ИЗП</i>	<i>Говеда и биволи</i>	<i>Овце-майки и кози- майки</i>
30 до 650 ха	200 до 500 броя	300-1000 броя

Много големи стопанства

Според възприетите критерии, „Много голямо земеделско стопанство“ попада в групата от 10 до 14 съгласно типологията на стопанствата. Много голямо стопанство е това, което обработва над 1 500 ха земя и СП е над 500 000 евро.

Много големите земеделски стопанства имат следните характеристики:

1. Много големите стопанства в България са 1071 на брой, което е 0.8 на сто от общият брой на стопанствата за 2020 г. Те обработват 1 015 088 ха или това представлява 46.7% от ИЗП за 2020 г.
2. Характерно за тях е силна концентрация на земя и капитал. Разполагат със съвременна техника, използват и прилагат в стопанствата си иновативни технологии и инвестират в разширяване на стопанствата си.
3. Характерна черта на тези стопанства е диверсификацията на производството.
4. При тях са застъпени всички сектори на земеделието.

Таблица 15 – Много големи земеделски стопанства									
Вид стопанства	СП (Евро)			ИЗП (ха)			Животински единици (без еднокопитни)		
	Брой стопанства	1000 Евро	Средно Евро на стопанство	Брой стопанства	ха	Средно ха на стопанство	Брой стопанства	Брой животни	Среден брой на стопанство
СПЕЦИАЛИЗИРАНИ СТОПАНСТВА									
Житни, маслодайни и протеинови култури	592	1 269 959	2 145 201	592	837 844,00	1 415,28	*	*	*
Други полски култури	29	72 100	2 486 220	29	17 800	613,79	*	*	*
Зеленчуци, цветя и гъби	88	15 286	173 703	88	6 468	73,50	*	*	*
Лозя	10	8 851	885 100	10	4 575	457,47	*	*	*
Овощни насаждения	77	30 856	400 729	77	17620	228,83	*	*	*
Говеда с млечно направление	39	44 301	1 135 911	36	22 367	621,30	39	31 014	795,22
Говеда с млечно и месно направление	4	5 561	1 390 274	4	5 013	1 253,26	4	2 827	706,63
Свине, птици, зайци	148	310 610	2 098 716	41	16 017	390,65	148	272 491	1841,16
СМЕСЕНИ СТОПАНСТВА									
Растениевъдство	11	8 307	755 148	11	8 641	785,52	4	556	139,05
Отглеждане на полски култури и тревопасни животни	61	74 270	1 217 543	61	67 222	1 102,00	61	31 768	520,78
Отглеждане на други култури и животни	12	19 447	1 620 601	12	11 522	960,14	12	8 568	713,98
Общо	1 071	1 828 692	1 707 462	961	1 015 088	1 056,28	405	366 040	903,80

Характерни особености на много големите стопанства в България по отрасли са както следва:

1. Близо 55 на сто от общият брой много големи стопанства са специализирани в производството на житни, маслодайни и протеинови култури. Средният размер на обработваната земя е 1 415.2 ха, а стандартната продукция е 2 145 201 евро;
2. В групата на „Много големите земеделски стопанства“ се отчита диверсификация на дейността, като развитието на зеленчукопроизводството и овощарството имат малко присъствие. Средният размер на стопанствата, които са специализирани в отглеждането на лозя е 457.47ха, а показателят за стандартна продукция – 885 100 евро. В сектор „Зеленчукопроизводство“ изводът, които може да се направи е, че увеличаването на площите не водят до по-висока ефективност. Средният размер на земята в този сектор е 73.50 ха, а на стандартната продукция – 173 703 евро.
3. В категорията „Много големи стопанства“ се отнасят 148 животновъдни ферми в сектора птици и свине. От тях 41 имат площи, които да осигуряват фураж. Средният размер на стопанството е 390.65 ха. Стандартната продукция е над 2 млн.евро. Броят на животинските единици е 272 491 и това представлява 74 на сто от общият брой животни в категорията.
4. В групата на смесените стопанства 12 от тях са ангажирани и в сектор „Животновъдство“ Средният размер на СП е 1 620 601 евро, а сретният размер на обработваемата земя 1 056.28 ха.

Житни, маслодайни и протеинови култури

При определяне на структурата на стопанствата съобразно специализацията им следва отделно да се анализират стопанствата с житни, маслодайни и протеинови култури. По данни на ИСАК за Кампания 2019 стопанствата отглеждащи поне един от посочените видове култури са 50 487, които разполагат с обработваеми земи (ОЗ) от 3 643 890 ха.

Таблица 16– Разпределение на стопанствата

	Размер на стопанството, ха	Брой стопанства	ОЗ, ха	Среден размер на стопанството, ха	% Стопанства	% ОЗ
Много малки	1 до 5	16 783	39454	2	33,24%	1,20%
Малки	5 до 30	19 545	246 258	13	38,71%	7,52%
Средни	30 до 650	12 887	1 455 183	113	25,53%	44,41%
Големи	650 до 1500	984	849 965	864	1,95%	25,94%
Много големи	над 1500	288	685 485	2380	0,57%	20,92%
Общо:		50 487	3 276 345	65		

Данните показват, че най-голям дял от ОЗ имат средните земеделски стопанства, които представляват 25 % от общия брой на стопанствата и имат на разположение 44,41% от площите. Големите земеделски стопанства в този сектор разполагат с около 26 % от ОЗ. В тази категория попадат около 2 % от стопанствата. Много големите стопанства разполагат с около 20 % ОЗ . Така двете групи стопанства големи и много големи разполагат с общо около 47 % от ОЗ, а стопанствата са малко над 2 %.

Анализът на този сектор на производство показва че ОЗ е разпределена между средните земеделски стопанства и големите и много големите в приблизително еднакво разпределение. Разликата между двете групи е в средния размер на стопанството. При средните стопанства 113 ха е средният размер на стопанство, а при другите две групи взети заедно представлява около 1 207 ха.

В заключение за този сектор може са се определи, че много малък брой стопанства (2,5%), разполагат със значителен актив от обработваеми земи – 21 % от общата ОЗ. От друга страна 72 % от стопанствата

попадат в категорията много малки и малки земеделски стопанства, които разполагат с едва около 8 % от ОЗ, което следва структурата на разпределението на ИЗП като цяло.

Говедовъдство

Като много големи в сектор говедовъдство могат да бъдат определени стопанствата, в които се отглеждат над 500 броя говеда. Структурата на тази категория стопанства показва, че 20 % от млечните говеда под селекционен контрол попадат в тази категория животни. Те се отглеждат в 1,6 % от стопанствата. В тази категория не попадат месодайни животни под селекционен контрол, както и биволи.

Овце и кози

В този сектор като много големи могат да бъдат определени стопанства, в които се отглеждат над 1000 броя животни. Тези животни представляват 5,6% от общия брой на животните, които се отглеждат в под 1 % от стопанствата.

<i>ИЗП</i>	<i>Говеда -млечни</i>	<i>Овце-майки и кози- майки</i>
<i>Над 1 500 ха</i>	<i>над 500 броя</i>	<i>над 1000 броя</i>

Биологично производство

Общият брой био –производители в сектор „Растениевъдство“ са 3 031 за 2020 г. земята, която обработват е 165 568 ха. Структурата на стопанствата е сравнително постоянна величина. Анализът сочи, че броят на стопанствата с размер на земята от 1 до 10 ха заема 55 на сто от общият брой и 3.9 на сто от общо обработваемата земя.

Най-голям е броят на стопанствата, които са ангажирани с био трайни насаждения. Площта, която обработват е 13% от общите био-площи. От 2 110 стопанства в тази категория, тези със земя от 1 до 10 ха са 1452 (73%) и обработват 5 299 ха земя. Обработваемата земя, която ангажират представлява 23 на сто от общата площ заета с био-трайни насаждения. С най-голям дял от обработваемата земя са стопанствата, които са в категорията от 10 до 100 ха. Техният брой е 478 и обработват 61% от общите площи с трайни насаждения.

Типология на земеделските стопанства

Таблица 17 – Стопанства – биологично производство

Видове био стопанства	< 1 ХА	1-10 ХА	10-100 ХА	> 100 ХА	Общо
<i>Стопанства с био трайни насаждения</i>	161	1452	478	19	2110
Обща площ в ХА	99,792	5298,667	13638,762	3111,640	22148,860
ИЗП (ха) средно за стопанство	0,620	3,649	28,533	163,771	10,497
<i>Стопанства с био зеленчуци</i>	108	143	31	2	284
Обща площ в ХА	41,002	400,779	879,054	285,400	1606,235
ИЗП (ха) средно за стопанство	0,380	2,803	28,357	142,700	5,656
<i>Стопанства с маслодайни, етерично-маслени</i>	36	241	200	39	516
Обща площ в ХА	18,953	1136,720	6391,413	10106,486	17653,571
Изп (ха) средно за стопанство	0,526	4,717	31,957	259,141	34,212
<i>Стопанства със зърнено-житни, технически</i>	31	108	133	66	338
Обща площ в ХА	16,214	518,589	4973,382	17247,212	22755,397
Изп (ха) средно за стопанство	0,620	0,620	0,620	0,620	0,620
<i>Стопанства с постоянно затревени площи</i>	67	202	295	84	648
Обща площ в ХА	32,712	859,155	11443,648	19651,961	31987,476
Изп (ха) средно за стопанство	0,488	4,253	38,792	233,952	49,363
<i>Стопанства с био парцели</i>	180	1668	965	218	3031
Обща площ в ХА	98,355	6498,378	32370,813	126600,684	165568,230
Изп (ха) средно за стопанство	0,546	3,896	33,545	580,737	54,625

Близо 19 на сто от площите, които са в категорията био-площи са в категорията „Стопанства с постоянно затревени площи“. Средната площ на стопанство е 4.9 ха. В категорията от 0 до 100 ха са 295 стопанства (46%), които обработват 11 443 ха земя. Над 100 ха са 84 стопанства, като средният размер на земята, която стопанисват е 142.4 ха.

Според данни от преброяването, животновъдните стопанства, които отглеждат животни в системата на контрол за биологично производство са 255 на брой. Отделна категория стопанства са тези, които отглеждат пчелни семейства. Техният брой е 1 382, като броят на пчелните семейства е значителен – 228 033 или това представлява близо 25 на сто от общият брой пчелни семейства в страната. Стопанствата, които отглеждат едър рогат добитък са 102, а обхванатите животни в системата на контрол за биологично производство 10 841 броя. Средният размер на стопанството е 106 животни. Ферми, които се занимават с отглеждането на овце в системата на контрол са 75 на брой и обхващат 22 530 животни. Средният размер на стопанството е 300 броя. Интерес през последните години има и при отглеждането на кози в системата на контрол. Техният брой през 2020 г. е 62 и отглежданите животни са 8 581 броя. Средният размер е 138 животни на стопанство.

Със значителен дял от общите площи са стопанства в категорията „ Стопанства със зърнено-житни и технически култури“. Те обработват 14 на сто от общите площи. Броят на стопанствата е 338, като с най-голям относителен дял са тези с размер на земята от 10 до 100 ха.

Типология на земеделските стопанства

Таблица 18 – Стопанства биологично производство - типология

Видове животни	Брой стопанства	Брой животни	Среден брой животни в стопанство
Животни отглеждани в система на контрол за биологично производство - сертифицирани и/или в период на преход към 31.08.2020 г. - Едър рогат добитък	102	10 841	106
Животни отглеждани в система на контрол за биологично производство - сертифицирани и/или в период на преход към 31.08.2020 г. - Овце	75	22 530	300
Животни отглеждани в система на контрол за биологично производство - сертифицирани и/или в период на преход към 31.08.2020 г. - Кози	62	8 581	138
Пчелни семейства отглеждани в система на контрол за биологично производство - сертифицирани и/или в период на преход към 31.08.2020 г.	1 382	228 033	165

През последните години е регистриран интерес към развитието на био- производство от маслодайни и етерично-маслени култури. Броят на стопанствата е 516, като земята която обработват е 17 653 ха (11%). Преобладават малките и средни стопанства.

При био-зеленчуци, преобладават малките и средни стопанства. Техният брой е 251, което е 89 на сто от общият брой за категорията. Само две стопанства са регистрирани с площи над 100 ха.

ПРИЛОЖЕНИЯ

Таблица 19 - ЗА ОПРЕДЕЛЯНЕ НА КОЕФИЦИЕНТИТЕ ЗА СТАНДАРТНА ПРОДУКЦИЯ 2017 СЪГЛАСНО РЕГЛАМЕНТ (ЕС) № 2015/220

REF — AREA	Основна култура	Единици	Основна култура - цена	Стойност	Друга продукция	Цена	Стойност	Стойност	Стойност	Коефициент(лв)	Курс	Първи месец	Последен месец	Коефициент (евро)	
Код на продукт	Наименование BG	Количество на основен продукт или годишен прираст, или на телло при клане	Брой реколти	Цена за единица от основен продукт или годишен прираст, или на теллото при клане в лева	Стойност на основния продукт или годишния прираст, или стойността на теллото при клане в лева	Количество на друг основен продукт	Единична цена на друг основен продукт	Стойност на друг основен продукт	Стойност на вторичните продукти в лева	Стойност на	Коефициент на стандартна продукция в лева	Средно на месечните обменни курсове за периода N-1 до N-5	Първи месец за изчисляване на средния валутен курс	Последен месец за изчисляване на средния валутен курс	Коефициент на стандартна продукция в евро
C1110T	Обикновена мекапшеница и лимец	4927,85	1	0,29	1429,08	1	0	0	6,14	0	1435,22	1,9558	2015 M01	2019 M12	733,83
C1120T	Твърда пшеница	3926,73	1	0,32	1256,55	1	0	0	6,14	0	1262,69	1,9558	2015 M01	2019 M12	645,61
C1200T	Ръж	1900,4	1	0,27	513,11	1	0	0	6,14	0	519,25	1,9558	2015 M01	2019 M12	265,49
C1300T	Ечемик	4405,6	1	0,29	1277,62	1	0	0	6,14	0	1283,76	1,9558	2015 M01	2019 M12	656,39
C1400T	Овес	2212,4	1	0,32	707,97	1	0	0	6,14	0	714,11	1,9558	2015 M01	2019 M12	365,12
C1500T	Царевица за зърно	6450,2	1	0,28	1806,06	1	0	0	0,2	0	1806,26	1,9558	2015 M01	2019 M12	923,54
C1600 T_ C1700 T_ C1900 T	Тритикале, сорго и други зърнени храни, некласифицирани другаде(елда, просо и др.) – на открито	1	1	833,05	833,05	1	0	0	6,14	0	839,19	1,9558	2015 M01	2019 M12	429,08
C2000T	Ориз	5654	1	0,57	3222,78	1	0	0	0	0	3222,78	1,9558	2015 M01	2019 M12	1647,81
P0000T	Зърнено-бобови култури – общо	1	1	1475,57	1475,57	1	0	0	0	0	1475,57	1,9558	2015 M01	2019 M12	754,46
P1000T	Граха, бакла и лупина	1	1	1101,89	1101,89	1	0	0	0	0	1101,89	1,9558	2015 M01	2019 M12	563,4
R1000T	Картофи	17539,8	1	0,41	7191,32	1	0	0	0	0	7191,32	1,9558	2015 M01	2019 M12	3676,92
R2000T	Захарно цвекло	1	1	794,93	794,93	1	0	0	0	0	794,93	1,9558	2015 M01	2019 M12	406,45
R9000T	Фуражни кореноплодни зеленчуци от вида	18461,78	1	0,43	7938,57	1	0	0	0	0	7938,57	1,9558	2015 M01	2019 M12	4058,99

	brassicas														
I1110T	Рапица и репица	2768	1	0,68	1882,24	1	0	0	0	0	1882,24	1,9558	2015 M01	2019 M12	962,39
I1120T	Слънчоглед	2284,4	1	0,64	1462,02	1	0	0	0	0	1462,02	1,9558	2015 M01	2019 M12	747,53
I1130T	Соя	1606,4	1	0,64	1028,1	1	0	0	0	0	1028,1	1,9558	2015 M01	2019 M12	525,67
I1140T	Маслодаен лен	1	1	156,64	156,64	1	0	0	0	0	156,64	1,9558	2015 M01	2019 M12	80,09
I1190T	Други маслодайки култури	1	1	2287,73	2287,73	1	0	0	0	0	2287,73	1,9558	2015 M01	2019 M12	1169,72
I2100T	Влакнодаен лен	1	1	205,05	205,05	1	0	0	0	0	205,05	1,9558	2015 M01	2019 M12	104,84
I2200T	Коноп	1	1	205,05	205,05	1	0	0	0	0	205,05	1,9558	2015 M01	2019 M12	104,84
I1150_2300T	Памук	845,4	1	0,7	591,78	1	0	0	0	0	591,78	1,9558	2015 M01	2019 M12	302,58
I2900T	Други влакнодайки култури	1	1	205,05	205,05	1	0	0	0	0	205,05	1,9558	2015 M01	2019 M12	104,84
I3000T	Тютюн	1	1	7738,88	7738,88	1	0	0	0	0	7738,88	1,9558	2015M01	2019M12	3956,89
I4000T	Хмел	1553,85	1	13,11	20370,97	1	0	0	0	0	20370,97	1,9558	2015M01	2019M12	10415,67
I5000T	Ароматни, медицински и подправни култури	1	1	2945,27	2945,27	1	0	0	0	0	2945,27	1,9558	2015M01	2019M12	1505,92
I6000T_ I9000T	Енергийни култури и други технически култури, – на открито	1	1	1331,88	1331,88	1	0	0	0	0	1331,88	1,9558	2015M01	2019M12	680,99
G0000T	Фуражни култури – общо	1	1	1197,8	1197,8	1	0	0	0	0	1197,8	1,9558	2015M01	2019M12	612,43
G1000T	Фуражни култури – временни треви	1	1	504,4	504,4	1	0	0	0	0	504,4	1,9558	2015M01	2019M12	257,9
G2000T	Бобови растения, събрани зелено – на открито	1	1	909,81	909,81	1	0	0	0	0	909,81	1,9558	2015M01	2019M12	465,19
G3000T	Фуражни култури – други – царевица за силаж	1	1	2342,33	2342,33	1	0	0	0	0	2342,33	1,9558	2015M01	2019M12	1197,63

G9100 T_ G9900 T	Други зърнени култури, събрани на зелено (с изключение на зелена царевица) и други растения, събрани на зелено от обработваема земя – на открито	1	1	606,22	606,22	1	0	0	0	0	606,22	1,9558	2015M01	2019M12	309,96
V0000 S0000 OT	Пресни зеленчуци и ягоди – полски	1	1	9210,82	9210,82	1	0	0	0	0	9210,82	1,9558	2015M01	2019M12	4709,49
V0000 _ S0000 TK	Пресни зеленчуци (включително пъпеши) и ягоди, отглеждани в ротация с градинарски култури – открито – пазарно градинарство	1	1	9210,82	9210,82	1	0	0	0	0	9210,82	1,9558	2015M01	2019M12	4709,49
V0000 _ S0000 TO	Пресни зеленчуци и ягоди на открито	1	1	9210,82	9210,82	1	0	0	0	0	9210,82	1,9558	2015M01	2019M12	4709,49
N0000T	Цветя – на открито	1	1	94293,62	94293,62	1	0	0	0	0	94293,62	1,9558	2015M01	2019M12	48212,3
E0000T	Семена и посадъчен материал	1	1	3746,68	3746,68	1	0	0	0	0	3746,68	1,9558	2015M01	2019M12	1915,68
ARA99 T_ ARA09 S	Други полски култури	1	1	1290,65	1290,65	1	0	0	0	0	1290,65	1,9558	2015M01	2019M12	659,91
Q0000T	Угар – на открито	0	0	0	0	1	0	0	0	0	0	1,9558	2015M01	2019M12	0
J0000T	Постоянни ливади и пасища – общо	1	1	355,21	355,21	1	0	0	0	0	355,21	1,9558	2015M01	2019M12	181,62
J1000T	Постоянни ливади и пасища – ливади и пасища	237 9,6	1	0,16	380,74	1	0	0	0	0	380,74	1,9558	2015M01	2019M12	194,67
J2000T	Постоянни ливади и пасища – слабо продуктивни пасища	1	1	95,18	95,18	1	0	0	0	0	95,18	1,9558	2015M01	2019M12	48,67

J3000TE	Постоянни земеделски пасища, които не се използват – на открито –отговарящи на условията за финансова подкрепа	0	0	0	0	1	0	0	0	0	0	1,9558	2015 M01	2019 M12	0
F0000T	Овощни насаждения и ягодоплодни – общо	1	1	3425	3425	1	0	0	0	0	3425	1,9558	2015 M01	2019 M12	1751,2
F1000T	Плодове от умерените климатични зони	1	1	3528,26	3528,26	1	0	0	0	0	3528,26	1,9558	2015 M01	2019 M12	1804
F1100T	Семковни плодове	1	1	4598,24	4598,24	1	0	0	0	0	4598,24	1,9558	2015 M01	2019 M12	2351,08
F1200T	Костилковни плодове	1	1	3316,92	3316,92	1	0	0	0	0	3316,92	1,9558	2015 M01	2019 M12	1695,94
F2000T	Плодове от субтропичния тропичния климатичен пояс	1	1	996	996	1	0	0	0	0	996	1,9558	2015 M01	2019 M12	509,25
F3000T	Ягодоплодни	1	1	8496,18	8496,18	1	0	0	0	0	8496,18	1,9558	2015 M01	2019 M12	4344,09
F4000T	Овощни насаждения – черупкови	1	1	1567,69	1567,69	1	0	0	0	0	1567,69	1,9558	2015 M01	2019 M12	801,56
T0000T	Цитрусови плодове – наоткрито	0	0	0	0	1	0	0	0	0	0	1,9558	2015 M01	2019 M12	0
W1000T	Лозя – общо	1	1	3678,47	3678,47	1	0	0	0	0	3678,47	1,9558	2015 M01	2019 M12	1880,8
W1100T	Винени лозя	1	1	3675,23	3675,23	1	0	0	0	0	3675,23	1,9558	2015 M01	2019 M12	1879,14
W1110T	Грозде за вино със защитено наименование за произход (ЗНП) – на открито	1	1	4605,88	4605,88	1	0	0	0	0	4605,88	1,9558	2015 M01	2019 M12	2354,99
W1120T	Грозде за вино със защитено географско указание (ЗГУ) – на открито	1	1	4853,9	4853,9	1	0	0	0	0	4853,9	1,9558	2015 M01	2019 M12	2481,8
W1190T	Лозя - за други вина	1	1	3105,52	3105,52	1	0	0	0	0	3105,52	1,9558	2015 M01	2019 M12	1587,85
W1200T	Лозя - за десертно грозде	1	1	3720,88	3720,88	1	0	0	0	0	3720,88	1,9558	2015 M01	2019 M12	1902,48
W1300T	Грозде за стафиди – на открито	1	1	3720,88	3720,88	1	0	0	0	0	3720,88	1,9558	2015 M01	2019 M12	1902,48

O1000T	Маслини – на открито	0	0	0	0	1	0	0	0	0	0	1,955 8	2015 M01	2019 M12	0
O1100T	Маслини, обикновено произвеждащи трапезнимаслини	0	0	0	0	1	0	0	0	0	0	1,955 8	2015 M01	2019 M12	0
O1910T	Маслини, обикновено произвеждащи маслини за производство на масло	0	0	0	0	1	0	0	0	0	0	1,955 8	2015 M01	2019 M12	0
L0000T	Разсадници	1	1	21675,22	2167 5,22	1	0	0	0	0	21675,22	1,955 8	2015 M01	2019 M12	11082,5 3
PECR9_ H9000T	Други трайни насаждения	1	1	8208,16	8208, 16	1	0	0	0	0	8208,16	1,955 8	2015 M01	2019 M12	4196,83
X0000T	Коледни елхи – наоткрито	1	1	13120,41	1312 0,41	1	0	0	0	0	13120,41	1,955 8	2015 M01	2019 M12	6708,46
K0000 T_ UAA0 9S	Семейни градини на открито и други използвани зеделскиплощи под стъкло или високо достъпно покритие	0	0	0	0	1	0	0	0	0	0	1,955 8	2015 M01	2019 M12	0
U1000	Гъби	5440	4	2,41	1311 0,4	1	0	0	0	0	13110,4	1,955 8	2015 M01	2019 M12	6703,34
V00 00_ S000 0S	Пресни зеленчуци и ягоди – оранжерийни	1	1	126101,5 5	1261 01,55	1	0	0	0	0	126101,5 5	1,955 8	2015 M01	2019 M12	64475,6 9
N0000S	Цвета и декоративни растения – под стъклоили високо достъпно покритие	1	1	141757,1 4	1417 57,14	1	0	0	0	0	141757,1 4	1,955 8	2015 M01	2019 M12	72480,3 9
PECRS	Трайни насаждения - оранжерийни	1	1	4081,57	4081, 57	1	0	0	0	0	4081,57	1,955 8	2015 M01	2019 M12	2086,91
A2010	Говеда под 1 година	1	1	457,76	457,7 6	1	0	0	0	0	457,76	1,955 8	2015 M01	2019 M12	234,05
A2120	Говеда от 1 до 2 години – мъжки	1	1	2119,99	2119, 99	1	0	0	0	1411,7 1	708,28	1,955 8	2015 M01	2019 M12	362,14
A2220	Говеда от 1 до 2 години –женски	466, 52	1	2,42	1128, 98	1	0	0	0	705,8 6	423,12	1,955 8	2015 M01	2019 M12	216,34
A2130	Говеда над 2 години – мъжки	439, 61	1	2,59	1138, 59	1	0	0	0	1062,8 8	75,71	1,955 8	2015 M01	2019 M12	38,71

A2230	Юници над 2 години	1	1	4407,26	4407,26	1	0	0	0	3389,15	1018,11	1,9558	2015 M01	2019 M12	520,56
A2300	Крави общо	1	1	1914,25	1914,25	1	0	0	0	0	1914,25	1,9558	2015 M01	2019 M12	978,76
A2300F	Млечни крави	3685,15	1	0,62	2284,79	1	366,21	366,21	148,94	293,82	2506,12	1,9558	2015 M01	2019 M12	1281,38
A2300G	Други крави	1	1	562,25	562,25	1	193,26	193,26	0	293,81	461,7	1,9558	2015 M01	2019 M12	236,07
A2410	Биволици	1	1	1499,52	1499,52	1	366,21	366,21	102,9	293,82	1674,81	1,9558	2015 M01	2019 M12	856,33
A4100	Овце – общо	1	1	104,66	104,66	1	68,53	68,53	21,87	36,01	159,05	1,9558	2015 M01	2019 M12	81,32
A4110K	Овце – майки	1	1	85,34	85,34	1	26,06	26,06	82,18	35,48	158,1	1,9558	2015 M01	2019 M12	80,84
A4120	Овце – други	1	1	201,62	201,62	1	0,82	0,82	0	38,79	163,65	1,9558	2015 M01	2019 M12	83,67
A4200	Кози	1	1	132,02	132,02	1	11,28	11,28	79,74	34,89	188,15	1,9558	2015 M01	2019 M12	96,2
A4210K	Кози – майки	1	1	121,11	121,11	1	13,43	13,43	95,27	32,14	197,67	1,9558	2015 M01	2019 M12	101,07
A4220	Кози – други	1	1	187,21	187,21	1	0	0	0	49,17	138,04	1,9558	2015 M01	2019 M12	70,58
A3110	Прасета под 20 кг	121,67	1	4,69	570,63	1	0	0	0	0	570,63	1,9558	2015 M01	2019 M12	291,76
A3120	Свине-майки над 50 кг	22	1	93,9	2065,8	1	140,58	140,58	0	218,58	1987,8	1,9558	2015 M01	2019 M12	1016,36
A3130	Свине – други	1	1	296,34	296,34	1	0	0	0	0	296,34	1,9558	2015 M01	2019 M12	151,52
A5140	Бройлери	600	1	4,07	2442	1	0	0	0	483,6	1958,4	1,9558	2015 M01	2019 M12	1001,33
A51100	Кокошки носачки	1	1	3460,44	3460,44	1	391,2	391,2	0	719	3132,64	1,9558	2015 M01	2019 M12	1601,72
A5000 X5100	Други птици	1	1	4854,94	4854,94	1	0	0	0	0	4854,94	1,9558	2015 M01	2019 M12	2482,33
A5230	Пуйки	1	1	11441,9	11441,9	1	0	0	0	1332,72	10109,18	1,9558	2015 M01	2019 M12	5168,82
A5210	Патици	1	1	5718,6	5718,6	1	0	0	0	735,6	4983	1,9558	2015 M01	2019 M12	2547,81
A5220	Гъски	1	1	12200,8	12200,8	1	0	0	0	1584,4	10616,4	1,9558	2015 M01	2019 M12	5428,16
A5410	Щрауси	1	1	63568,8	63568,8	1	23025,79	23025,79	0	12698,8	73895,79	1,9558	2015 M01	2019 M12	37782,9
A5240_5300	Птици – други	1	1	1404,15	1404,15	1	319	319	0	99,8	1623,35	1,9558	2015 M01	2019 M12	830,02
A6111	Зайци (майки)	28	1	8,27	231,56	1	6,67	6,67	0	12,54	225,69	1,9558	2015 M01	2019 M12	115,4
A6710R	Пчелни семейства	0,02	1	5430,4	108,61	1	0	0	34,63	0	143,24	1,9558	2015 M01	2019 M12	73,24

ИКОНОМИЧЕСКИ МОДЕЛ НА ЗЕМЕДЕЛСКИТЕ СТОПАНСТВА ПО ДАННИ НА ИСАК - КАМПАНИЯ

ЖИТНИ, МАСЛОДАЙНИ И ПРОТЕИНОВИ КУЛТУРИ

По данни на ИСАК - Кампания 2019

По данни на ИСАК - Кампания 2019				
тип стопанство	Структура на стопанства	Брой стопанства	Заявени за подпомагате площи	ОЗ (ха) средно за стопанство
много малки	1 до 5	16783	39 454	2
малки	5 до 30	19 545	246 258	13
средни	30 до 650	12 887	1 455 183	113
големи	650 до 1500	984	849 965	864
много големи	над 1500	288	685 485	2 380

ЗЕЛЕНЧУЦИ, ЦВЕТЯ, ГЪБИ

По данни на ИСАК - Кампания 2019

Зеленчуци - полско производство			
По данни на ИСАК - Кампания 2019			
тип стопанство	Брой стопанства	Заявени за подпомагате площи	ИЗП (ха) средно за стопанство
много малки	1700	1218	0,72
малки	2 981	6 620	2,22
средни	1 232	14 332	11,63
големи	154	9 116	59,19

ОВОЩНИ НАСАЖДЕНИЯ

Плодове		
По данни на ИСАК - Кампания 2019		
Брой стопанства	Заявени за подпомагате площи	ИЗП (ха) средно за стопанство
2284	1685	0,74
4 915	10 694	2,18
1 152	12 304	10,68
155	8 780	56,65
0	0	0,00

ЗЕЛЕНЧУЦИ ОРАНЖЕРИЙНО ПРОИЗВОДСТВО

Зеленчуци - оранжерийно производство		
По данни на ИСАК - Кампания 2019		
Брой стопанства	Заявени за подпомагате площи	ИЗП (ха) средно за стопанство
285	184	0,65
100	198	1,98
26	219	8,42
1	35	35,00

ГОВЕДА С МЛЕЧНО НАПРАВЛЕНИЕ

По данни на ИСАК - Кампания 2019			
тип стопанство	Брой стопанства	Брой животни	Среден брой животни
много малки	322	2 434,00	8
малки	3 060	78 578,00	26
средни	947	80 529,00	85
големи	75	21 636,00	288
много големи	18	16 996,00	944

ОВЦЕ И КОЗИ

По данни на ИСАК - Кампания 2019			
тип стопанство	Брой стопанства	Брой животни	Среден брой животни
много малки	2361	66 873	28
малки	3 016	213 155	71
средни	3 533	591 263	167
големи	493	184 044	373